

PROCESSO SELETIVO/2014-1

RESPOSTAS ESPERADAS OFICIAIS GRUPO 2

Língua Portuguesa

Literatura Brasileira

Física

Matemática

Biologia

Química

Redação

O Centro de Seleção da Universidade Federal de Goiás divulga as **respostas esperadas oficiais das questões das provas de Língua Portuguesa, Literatura Brasileira, Física, Matemática, Biologia, Química** e os critérios de correção da prova de Redação da segunda etapa do Processo Seletivo 2014-1. Essas respostas foram utilizadas como referência no processo de correção. Foram também consideradas corretas outras respostas que se encaixem no conjunto de ideias que correspondam às expectativas das bancas quanto à abrangência e à abordagem do conhecimento, bem como à elaboração do texto. Respostas parciais também foram aceitas, sendo que a pontuação a elas atribuída considerou os diferentes níveis de acerto.

LÍNGUA PORTUGUESA

— QUESTÃO 1 —

- a) O gênero discurso é marcado enunciativamente no texto, em relação à pessoa, por meio do uso de pronome de 1a. pessoa do singular, como em *sou do sul, venho, carrego, etc.*, e a enunciação é ancorada em marcas espaciais, como *aqui, esta assembleia*, e temporais, como *hoje é tempo* (OU por meio de verbos no tempo presente, como *venho, sou, carrego*), que remetem respectivamente ao espaço e ao tempo da cena enunciativa. (2,5 pontos)
- b) Os recursos que explicitam a presença do interlocutor são o uso do verbo no imperativo e o uso do vocativo. A frase que exemplifica esses recursos é *Ouçam bem, queridos amigos!* (O vocativo também pode ser exemplificado pelas palavras sublinhadas em frases como *Cem anos que está acesa, amigo!; Amigos, creio que é muito difícil inventar uma força pior que nacionalismo chauvinista, etc.*) (2,5 pontos)

— QUESTÃO 2 —

- a) *Porque* introduz uma justificativa (OU explicação OU razão OU causa OU motivo) para as ações humanas (OU para cobiça OU para a opressão do próximo OU para o individualismo) criticadas (OU retomadas OU relatadas OU mencionadas) ao longo do discurso do presidente (OU, para manter a progressão das ideias). (2,5 pontos)
- b) A palavra é “homenzinho” (OU “historieta”). O uso desse diminutivo confere ironia (OU deboche OU tom depreciativo OU tom pejorativo) aos argumentos do presidente. “Homenzinho” deixa subentendida a ideia da pequenez (OU da mediocridade) do homem de classe média, que vive para satisfazer os interesses do mercado, e pelo qual é tragado, massacrado, envolvido. (OU “Historieta” ironiza a mediocridade da história desse homem que dirigido pelos princípios capitalistas). OU A palavra “homenzinho” ironiza a condição do homem, que acha que é grande e que sua trajetória é importante, mas é direcionado e tragado pelo mercado, e se rende ao consumismo. (2,5 pontos)

— QUESTÃO 3 —

O modelo de civilização retratado na fotografia constitui um paradoxo em relação ao modelo ocidental contemporâneo porque, diferentemente deste, a civilização retratada no Texto 2 valoriza o ócio positivo, não é individualista, está integrada com a natureza e é desapegada de bens materiais (OU de valores capitalistas). (5,0 pontos)

— QUESTÃO 4 —

- a) O argumento que não se sustenta é o argumento do absurdo. O argumento de derrubar a casa de alguém em favor da construção de obras para a Copa da Mundo de Futebol, evento que dará a essa pessoa a possibilidade de catar muitas latinhas. Esse argumento não se sustenta porque é proposto ao personagem que ele perca algo de extrema relevância (OU algo inegociável), sem que ele tenha uma compensação justa (OU para ganhar uma possibilidade de trabalho informal, temporário, com baixas possibilidades de remuneração e que exige muito esforço físico). (4,0 pontos)

- b) O trecho do texto é *“Debochada marcha de historieta humana, comprando e vendendo tudo, e inovando para poder negociar de alguma forma o que é inegociável.”*. Ou *“A cobiça individual triunfou grandemente sobre a cobiça superior da espécie”* (OU qualquer um outro trecho de sentido equivalente aos citados). **(1,0 ponto)**

— QUESTÃO 5 —

- a) No texto 1, o tempo livre é suprimido pelos valores consumistas da civilização ocidental (OU o tempo livre não existe porque é algo que não se pode comprar).
No texto 2, o tempo livre é vivido coletivamente e distante dos apelos consumistas. (OU, é aproveitado sem pressa e permite esquadrihar a natureza)
No texto 3, o tempo livre é privilégio de poucos, usufruído por quem tem mais poder aquisitivo (OU o tempo livre não existe para o dono do barraco, que terá de catar latinhas enquanto os mais endinheirados assistem aos jogos da Copa do Mundo). **(2,5 pontos)**
- b) No Texto 1, a palavra *selva* significa a “selva anônima de cimento”, representando um ambiente natural ocupado pelo progresso desordenado (OU significa um espaço natural arrasado pela urbanização).
No Texto 2, selva é a “selva verdadeira”. A palavra “selva” está no seu sentido denotativo (OU literal).
No Texto 3, a palavra selva pode ser relacionada à “selva opressora”, um lugar no qual os menos favorecidos devem ceder espaço para os mais privilegiados lucrarem. (OU, é o lugar do capitalismo selvagem no qual o mais fraco é oprimido pelo mais forte). **(2,5 pontos)**

LITERATURA BRASILEIRA**— QUESTÃO 6 —**

- a) A divisão/separação/alternância das falas das personagens. (2,0 pontos)
- b) A dualidade dos sentimentos que habitam uma mesma pessoa. **OU**
A contraposição dos sentimentos positivos e negativos que habitam uma mesma pessoa. (3,0 pontos)

— QUESTÃO 7 —

- a) O protagonista não ganha o cavalinho prometido por seu avô e disso decorre um sentimento de frustração/decepção/tristeza. (2,0 pontos)
- b) Os planos da realidade e fantasia são fundidos por meio do sonho do protagonista; a superação é promovida porque, no sonho, o protagonista se torna dono de todos os cavalinhos de Platiplanto. (3,0 pontos)

— QUESTÃO 8 —

- a) É discutido o inconformismo diante da opressão e é proposta a resistência política por parte da sociedade brasileira. (3,0 pontos)
- b) A técnica artística é a colagem e o recurso de intertextualidade é a citação. (2,0 pontos)

— QUESTÃO 9 —

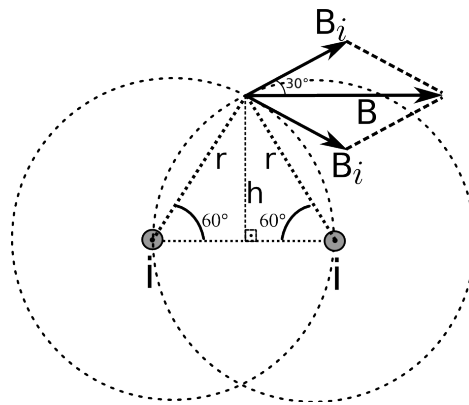
- a) A expectativa de futuro do eu lírico é esperançosa/de esperança; enquanto a do protagonista do romance é conformista/resignada. (2,0 pontos)
- b) Para recompor a memória, o eu lírico recorre apenas à sua experiência pessoal; enquanto o protagonista do romance alia sua experiência pessoal aos fatos históricos testemunhados. (3,0 pontos)

— QUESTÃO 10 —

- a) A transformação física foi a reforma realizada nas instalações/na estrutura do cortiço e sua causa imediata foi o incêndio provocado pela Bruxa. (2,0 pontos)
- b) À medida que João Romão conquista uma nova posição social, classes mais favorecidas/menos pobres passam a habitar o cortiço. (3,0 pontos)

FÍSICA

— QUESTÃO 11



a) O módulo do campo magnético produzido por um longo fio retilíneo no qual passa uma corrente i é $B_i = \frac{\mu_0 i}{2\pi r}$, e da geometria do problema tem-se que $\text{sen } 60^\circ = \frac{h}{r} \rightarrow r = \frac{2\sqrt{3}}{3} \cdot h$. Logo, tem-se que

$$B_i = \frac{\mu_0 i}{2\pi r} = \frac{\sqrt{3}\mu_0 i}{4\pi h}. \quad (2,0 \text{ pontos})$$

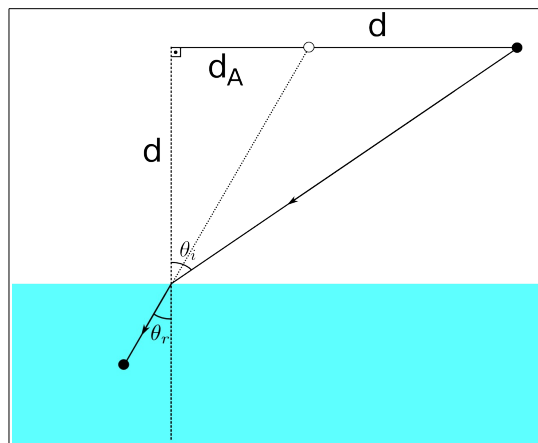
OBSERVAÇÃO: Resultados parciais foram parcialmente pontuados.

b) O detector mede o campo resultante, o qual, devido à geometria do problema, é dado por $B = 2 \cdot B_i \cdot \cos 30^\circ = B_i \cdot \sqrt{3} = \frac{3\mu_0 i}{4\pi h}$. Portanto, isolando a corrente nessa expressão, obtém-se que

$$i = \frac{4\pi h B}{3\mu_0}. \quad (3,0 \text{ pontos})$$

OBSERVAÇÃO: Resultados parciais foram parcialmente pontuados. Os itens a) e b) foram pontuados de forma independente.

— QUESTÃO 12



Da lei de Snell tem-se:

$n_{ar} \cdot \text{sen}(\theta_i) = n_{\text{água}} \cdot \text{sen}(\theta_r)$. Note que por construção $\theta_i = 45^\circ$. Portanto, pode-se escrever

$$\text{sen}(\theta_r) = \frac{n_{ar}}{n_{\text{água}}} \cdot \text{sen}(\theta_i) = \frac{1}{\sqrt{2}} \cdot \frac{\sqrt{2}}{2} = \frac{1}{2} \rightarrow \theta_r = 30^\circ.$$

Portanto, da geometria ilustrada na figura tem-se que

$$d_A = d \cdot \text{tg}(\theta_r) = d \cdot \frac{1}{\sqrt{3}} = \frac{\sqrt{3}}{3} \cdot d$$

(2,0 pontos)

Também foram consideradas corretas aquelas respostas cuja distância aparente é igual a d , desde que, devidamente justificado.

OBSERVAÇÃO: Resultados parciais foram parcialmente pontuados.

b) As equações que descrevem o movimento do jato d'água imediatamente após sair da água são:

$y(t) = v_0 \cdot \sin \theta \cdot t - \frac{1}{2} g t^2$ e $x(t) = v_0 \cdot \cos \theta \cdot t$. Isolando o tempo na segunda equação e substituindo na primeira obtém-se a equação da trajetória $y(x) = x \cdot \operatorname{tg} \theta - \frac{g \cdot x^2}{2 \cdot v_0^2 \cdot \cos^2 \theta}$. Como o peixe acerta o alvo, isso significa que

$$y(d) = d \rightarrow d = d \cdot \operatorname{tg} \theta - \frac{g \cdot d^2}{2 \cdot v_0^2 \cdot \cos^2 \theta} \rightarrow d = \frac{2 \cdot (\operatorname{tg} \theta - 1) \cdot v_0^2 \cdot \cos^2 \theta}{g}$$

$$v_0 = \sqrt{\frac{d \cdot g}{2 \cdot (\operatorname{tg} \theta - 1) \cdot \cos^2 \theta}} = \sqrt{\frac{2 \cdot d \cdot g}{\sqrt{3} - 1}} = \sqrt{d \cdot g \cdot (\sqrt{3} + 1)}$$

(3,0 pontos)

OBSERVAÇÃO: Resultados parciais foram parcialmente pontuados. Soluções alternativas conceitualmente corretas também foram consideradas. Os itens a) e b) foram pontuados de forma independente.

— QUESTÃO 13 —

a) A massa perdida pelo urso é: $m_p = 0,25 \cdot m = 150 \times 10^3 \text{ g}$. A energia consumida pelo urso durante a hibernação é dada por: $E = 150 \times 10^3 \text{ g} \cdot 36 \times 10^3 \frac{\text{J}}{\text{g}} = 5,4 \times 10^9 \text{ J}$. Como $1 \text{ cal} \approx 4 \text{ J}$, então a energia em calorias é: $E = \frac{5,4 \times 10^9 \text{ J}}{4 \text{ J/cal}} = 1,35 \times 10^9 \text{ cal}$

(2,0 pontos)

OBSERVAÇÃO: Resultados parciais foram parcialmente pontuados.

b) Tem-se que $QR = \frac{V_{\text{CO}_2}}{V_{\text{O}_2}} = 0,7 \rightarrow V_{\text{CO}_2} = 0,7 \cdot V_{\text{O}_2}$, e como a energia por litro de O_2 é

$r = \frac{E_{\text{O}_2}}{V_{\text{O}_2}} = 5 \text{ kcal/l} \rightarrow V_{\text{O}_2} = \frac{E}{r} = \frac{1,35 \times 10^9 \text{ cal}}{5 \times 10^3 \text{ cal/l}} = 2,7 \times 10^5 \text{ l}$, então o volume de CO_2 é dado por

$$V_{\text{CO}_2} = 0,7 \cdot V_{\text{O}_2} = 0,7 \cdot 2,7 \times 10^5 \text{ l} = 1,89 \times 10^5 \text{ l} = 189 \text{ m}^3$$

(3,0 pontos)

OBSERVAÇÃO: Resultados parciais foram parcialmente pontuados. Soluções alternativas conceitualmente corretas também foram consideradas. Os itens a) e b) foram pontuados de forma independente.

MATEMÁTICA**— QUESTÃO 14**

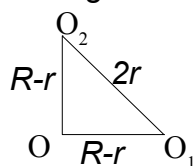
Resolvendo a regra de três simples a seguir:

$$\begin{array}{rcl} 1,67 & \text{———} & 121,70\% \\ x & \text{———} & 100,00\% \end{array}$$

Obtêm-se aproximadamente $x = 1,37$. Assim, o valor das exportações foi de US\$ 1,37 bilhão em agosto de 2013.

(5,0 pontos)**— QUESTÃO 15**

Considerando-se inicialmente o triângulo retângulo O_1OO_2 representado na figura a seguir:



onde r é o raio das circunferências C_1 , C_2 , C_3 e C_4 .

Utilizando-se do teorema de Pitágoras no triângulo obtêm-se

$$r = \frac{R}{\sqrt{2}+1}. \quad (1)$$

Considerando-se $A = 4 \frac{(R-r)^2}{2}$ a área do losango, substituindo (1) na expressão A, obtêm-se o seguinte

$$A = 4(3 - 2\sqrt{2})R^2.$$

(5,0 pontos)**— QUESTÃO 16**

Indicando-se por a_n e b_n a quantidade de páginas que o primeiro e o segundo candidatos leram no n -ésimo dia, respectivamente, tem-se que: $a_n = 2n$, $n > 0$ e $b_n = 2^{n-1}$, $n > 0$

Como o total de páginas do livro é 182, o número de dias que o primeiro candidato gastou para ler o livro pode ser obtido calculando-se a soma dos termos da progressão aritmética a_n :

$$S_n = \frac{n(a_1 + a_n)}{2} = \frac{n(2 + 2n)}{2} = 182 \Rightarrow n = 13.$$

Como ele acabou a leitura em 26 de Outubro gastando 13 dias, ele iniciou a leitura no dia 14 de Outubro.

Por outro lado, o número de dias que o segundo candidato gastou para ler o livro pode ser obtido calculando-se a soma dos termos da progressão geométrica b_n de razão $r = 2$:

$$S_n = \frac{b_1(1-r^n)}{1-r} = 2^n - 1 = 182 \Rightarrow n \approx 7,6.$$

Como os dois candidatos iniciaram a leitura do livro no mesmo dia, o segundo candidato acabou de ler o livro no dia 21 de Outubro.

(5,0 pontos)

BIOLOGIA**— QUESTÃO 1 —**

- a) O folheto embrionário X é a endoderme, o Y é a mesoderme e o Z é a ectoderme. O folheto que originará a notocorda é a mesoderme. (2,0 pontos)
- b) A estrutura W é o blastóporo que, durante o desenvolvimento embrionário, origina a cavidade digestória. Os moluscos são classificados como protostômios porque o blastóporo origina a boca e os equinodermos são deuterostômios porque essa estrutura origina o ânus. (3,0 pontos)

— QUESTÃO 2 —

- a) Considerando o processo evolutivo dos seres vivos, vários grupos de animais ovíparos, como, por exemplo, peixes, anfíbios e répteis já habitavam a Terra antes das aves, sendo que, no caso dos répteis, o ovo já apresentava adaptações para o desenvolvimento embrionário no meio terrestre, como alantoide, cório, âmnio, vesícula vitelínica e casca rígida; portanto, a existência do ovo precede a evolução das aves. (3,0 pontos)
- b) Porque, apesar do ancestral comum, as aves não compartilham com os mamíferos, entre os quais incluem-se os primatas, as mesmas características evolutivas, tais como presença de pelos como revestimento corporal e glândulas mamárias. (2,0 pontos)

— QUESTÃO 3 —

As células vegetais jovens ou tecidos de plantas herbáceas com crescimento primário apresentam parede celular constituída de celulose que, por si, lhes confere certa rigidez e sustentação, como é o caso do colênquima; adicionalmente, a função de sustentação da parte aérea, em plantas herbáceas, é realizada pela água, quando as células se encontram túrgidas. Em plantas lenhosas ocorre deposição de lignina na parede, formando a parede celular secundária, que promove o enrijecimento e a sustentação do vegetal, como é o caso das células esclerenquimáticas e dos elementos traqueais. Tanto em plantas herbáceas quanto lenhosas, a raiz exerce a função de fixação no substrato.

(5,0 pontos)

— QUESTÃO 4 —

- a) As paradas técnicas são necessárias para o atleta repor a perda de água e eletrólitos (reidratar com soro ou isotônicos) e para diminuir a atividade muscular visando à redução da temperatura corporal. (1,0 ponto)
- b) O centro regulador de temperatura do hipotálamo que recebe estímulos de aumento de temperatura corporal por dois meios: i) vindo dos termorreceptores presentes na pele e ii) do aumento da temperatura da circulação sanguínea. Em situações como a descrita no texto, nas quais o calor externo é muito grande, aliado ao intenso exercício físico, o hipotálamo é acionado, e responde promovendo a liberação de água (suor) através dos poros da pele pelas glândulas sudoríparas, estimulando a sede e a dilatação dos vasos sanguíneos da pele. (4,0 pontos)

— QUESTÃO 5 —

- a) Significado dos símbolos: 1 – radioativo; 2 – transgênico; 3 – infectante/contaminante; 4 – tóxico/venenoso. (2,0 pontos)
- b) O símbolo da Figura 2 significa que o produto foi obtido por meio de transgenia, técnica biológica que permite a inserção de DNA de uma espécie de interesse em outra espécie, por meio de vetor. Essa técnica objetiva obter características fenotípicas apreciadas, seja em rendimento de produtividade, seja em características organolépticas do produto, seja em resistência a pragas, seja em produção de princípio ativo/hormônio. (3,0 pontos)

— QUESTÃO 6 —

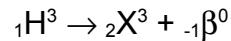
- a) A enzima 2,3-epoxi-redutase da vitamina K atua promovendo a redução da vitamina K da forma inativa (vit. K-O) para forma ativa (vit. K-H₂), que, por sua vez, irá participar da carboxilação da molécula de protrombina em trombina, um fator de coagulação que irá ativar a fibrina, dando início assim à formação de uma rede fibrosa (rede de fibrina), onde as células sanguíneas, como as plaquetas, irão aderir formando o trombo que irá estancar o sangue. **(3,0 pontos)**
- b) A vitamina K tem de ter seu consumo reduzido na vigência de uso de derivados da cumarina, pois essa vitamina compete com esses derivados pela enzima 2,3-epoxi-redutase da vitamina K. Assim, pela figura II, na presença de vitamina K, a quantidade de derivados da cumarina tem de ser aumentada para exercer o mesmo bloqueio enzimático. **(2,0 pontos)**

QUÍMICA**— QUESTÃO 7 —**

- a) escreva a equação química que representa a fusão nuclear entre um átomo de deutério e um átomo de trítio com liberação de um nêutron.



- b) identifique o isótopo do elemento químico formado após o elemento trítio emitir uma partícula beta.



O elemento X é isótopo do He, uma vez que possui o mesmo número atômico. (3,0 pontos)

— QUESTÃO 8 —

- a) A partir das informações fornecidas, a concentração de íons H^+ em solução será igual a $0,2 \times 0,01 = 0,002$ ou 2×10^{-3} mol/L.

Desse modo, $\text{pH} = -\log(2 \times 10^{-3})$ ou $\text{pH} = -\log(2) + \log(10^{-3}) = -0,30 + 3,00 = 2,70$ (2,0 pontos)

- b) A partir das informações fornecidas, as concentrações dos íons H^+ e X^- em solução serão iguais a $0,2 \times 0,01 = 0,002$ ou 2×10^{-3} mol/L.

Portanto, a constante de ionização do ácido pode ser calculada da seguinte maneira:

$$K_a = \frac{[\text{H}^+].[X^-]}{[\text{HX}]}$$

$$K_a = \frac{(2 \times 10^{-3})^2}{0,200} = 2 \times 10^{-5} \quad (3,0 \text{ pontos})$$

— QUESTÃO 9 —

- a) Pela lei de Ohm, tem-se que $U = R \cdot i$

O gráfico apresentado demonstra os dados de corrente em função do potencial, ou seja, i versus U . Desse modo, os dados estão representados da seguinte forma algébrica: $i = (1/R) \times U$.

Portanto, o cálculo do coeficiente angular da reta, que representa $1/R$, pode ser calculado como segue:

$$\alpha = \Delta y / \Delta x$$

Pelos dados apresentados no gráfico, tem-se que:

$$\Delta y = 20 \text{ mA} = 20 \times 10^{-3} \text{ A}; \Delta x = 2000 \text{ V}$$

$$\text{Logo, } \alpha = \frac{(20 \times 10^{-3} \text{ A})}{(2000 \text{ V})} = 0,00001 \text{ ou } 1,0 \times 10^{-5} \text{ A/V}$$

$$\text{Como } \alpha = 1/R, R = 1 \times 10^5 \Omega \text{ ou } 100 \text{ k}\Omega$$

O valor de R também pode ser obtido diretamente pela razão entre os valores fornecidos para corrente e potencial. (3,0 pontos)

- b) A partir das informações indicadas, os átomos de carbono no grafeno estão organizados na forma hexagonal sendo que cada átomo está ligado a outros três átomos de carbono. Uma vez que cada átomo apresenta quatro elétrons na camada de valência, a única hibridização possível é a sp^2 .

(2,0 pontos)

— QUESTÃO 10

Considerando os balões de três (3), cinco (5) e dez (10) litros:

$PV = nRT$, então $P = nRT/V$.

Para o balão de 3 litros vem:

$$P = 0,5 \text{ mol} \cdot 0,082 \text{ atm.L.mol}^{-1} \cdot \text{K}^{-1} \cdot 303 \text{ K} / 3 ; P = 4,14 \text{ atm}$$

Para o balão de 5 litros vem:

$$P = 0,5 \text{ mol} \cdot 0,082 \text{ atm.L.mol}^{-1} \cdot \text{K}^{-1} \cdot 303 \text{ K} / 5 ; P = 2,48 \text{ atm}$$

Para o balão de 10 litros vem:

$$P = 0,5 \text{ mol} \cdot 0,082 \text{ atm.L.mol}^{-1} \cdot \text{K}^{-1} \cdot 303 \text{ K} / 10 ; P = 1,24 \text{ atm}$$

Portanto, como a pressão dos balões de 3 litros é superior a 4 atm a 30 °C, eles irão explodir.

Considerando os balões de três vírgula cinco (3,5) e dez (10) litros:

$PV = nRT$, então $P = nRT/V$.

Para o balão de 3,5 litros:

$$P = 0,5 \text{ mol} \cdot 0,082 \text{ atm.L.mol}^{-1} \cdot \text{K}^{-1} \cdot 303 \text{ K} / 3,5 ; P = 3,55 \text{ atm}$$

Para o balão de 10 litros vem:

$$P = 0,5 \text{ mol} \cdot 0,082 \text{ atm.L.mol}^{-1} \cdot \text{K}^{-1} \cdot 303 \text{ K} / 10 ; P = 1,24 \text{ atm}$$

Portanto, como a pressão dos balões de 3,5 e 10 litros é inferior a 4 atm a 30 °C, nenhum deles explodirá.

(5,0 pontos)

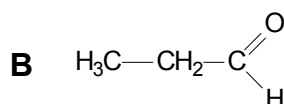
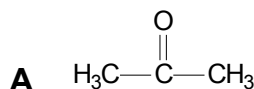
— QUESTÃO 11

- a) como a combustão fornece 132 g de gás carbônico e 54 gramas de água, determinada a estequiometria da reação como sendo 1 mol de A ou B produzindo 3 mols de gás carbônico e 3 mols de água, vem que temos que esses valores são oriundos de 58 gramas da amostra A ou B. Assim a fórmula molecular de A ou B é C_3H_6O conforme equação química abaixo.



(2,0 pontos)

b)



(3,0 pontos)

— QUESTÃO 12

a) Decantação ou destilação simples ou destilação fracionada.

(1,0 ponto)

b) Destilação simples, destilação fracionada ou evaporação para separar os compostos polares;

Destilação fracionada, fusão fracionada, congelamento ou cromatografia para separar os compostos apolares.

(4,0 pontos)

CRITÉRIOS DE CORREÇÃO DA PROVA DE REDAÇÃO**I – ADEQUAÇÃO**

- ao tema = **0 a 8 pontos**
- à leitura da coletânea = **0 a 8 pontos**
- ao gênero textual = **0 a 8 pontos**
- à modalidade = **0 a 8 pontos**

II – COESÃO – COERÊNCIA = 0 a 8 pontos**ADEQUAÇÃO****A- Adequação ao tema**

Desempenho	Critério	Pontos
Nulo	<ul style="list-style-type: none"> • Fuga ao tema (anula a redação). 	0
Fraco	<ul style="list-style-type: none"> • Mínima articulação das ideias em relação ao desenvolvimento do tema, segundo a proposta escolhida. • Uso inapropriado das informações textuais ou extratextuais. 	2
Regular	<ul style="list-style-type: none"> • Articulação limitada das ideias em relação ao desenvolvimento do tema, segundo a proposta escolhida. • Indícios de autoria. • Uso limitado das informações textuais ou extratextuais. 	4
Bom	<ul style="list-style-type: none"> • Considerações satisfatórias: exploração de algumas possibilidades de ideias entre as várias que o tema favorece, segundo a proposta escolhida. • Evidência de autoria (capacidade de organizar e mobilizar diferentes vozes e pontos de vista na construção do texto). • Uso satisfatório das informações textuais ou extratextuais. 	6
Ótimo	<ul style="list-style-type: none"> • Reflexões que levem à exploração das variadas possibilidades de ideias que o tema favorece, segundo a proposta escolhida. • Excelência no trabalho de autoria (capacidade de organizar e mobilizar diferentes vozes e pontos de vista na construção do texto). • Uso crítico das informações textuais e extratextuais. • Extrapolação do recorte temático. 	8

B- Adequação à leitura da coletânea

Desempenho	Critério	Pontos
Nulo	<ul style="list-style-type: none"> • Cópia da coletânea (anula a redação). • Desconsideração da coletânea. 	0
Fraco	<ul style="list-style-type: none"> • Uso mínimo e/ou inapropriado das informações da coletânea. • Emprego excessivo de elementos transcritos da coletânea. 	2
Regular	<ul style="list-style-type: none"> • Uso limitado das informações da coletânea (parcial e superficial). • Uso de transcrição e/ou de paráfrases que comprometam o desenvolvimento do projeto de texto. • Leitura ingênua (não identificação de pontos de vista presentes na coletânea). 	4
Bom	<ul style="list-style-type: none"> • Uso apropriado das informações da coletânea. • Percepção de pressupostos e subentendidos. • Citação direta e indireta (paráfrase) consistente com o projeto de texto. • Leitura que demonstre a identificação de pontos de vista presentes na coletânea. • Indícios de intertextualidade. 	6
Ótimo	<ul style="list-style-type: none"> • Extrapolação da coletânea: relação entre as informações da coletânea e outras fontes de referência (intertextualidade e interdiscursividade). • Uso de citação direta e indireta (paráfrase) de modo a valorizar o projeto de texto. • Percepção e exploração de pressupostos e subentendidos. • Leitura crítica (relação entre informações e pontos de vista). 	8

C- Adequação ao gênero textual**Discurso de defesa ou de acusação**

Desempenho	• Critério	Pontos
Nulo	<ul style="list-style-type: none"> O texto não corresponde a um discurso de defesa ou de acusação. O texto não foi redigido em prosa. 	0
Fraco	<ul style="list-style-type: none"> Ausência de projeto de texto, conforme a proposta de construção do discurso de defesa ou de acusação. Listagem de comentários sem articulação entre si. Ausência das marcas de argumentação, de recursos persuasivos e de sustentação do posicionamento assumido. Afirmações sem sustentação lógica ou fatural. Ausência de mobilização dos aspectos enunciativos: papel do locutor e do interlocutor, tempo e espaço. 	2
Regular	<ul style="list-style-type: none"> Indício de projeto de texto, conforme a proposta de construção do discurso de defesa ou de acusação. Articulação em torno de uma ideia central. Afirmações convergentes com sustentação lógica ou fatural. Uso limitado dos recursos argumentativos e persuasivos (citação, ironia, exemplificação, negação, comparação etc.) e de sustentação do posicionamento assumido. Mobilização mínima dos aspectos enunciativos: papel do locutor e do interlocutor, tempo e espaço. 	4
Bom	<ul style="list-style-type: none"> Projeto de texto definido, conforme a proposta de construção do discurso de defesa ou de acusação. Sustentação do posicionamento assumido a partir da apresentação de diferentes pontos de vista. Afirmações convergentes e divergentes com sustentação lógica ou fatural. Uso adequado dos recursos argumentativos e persuasivos (citação, ironia, exemplificação, negação, comparação, dados, retrospectivas históricas etc.), a serviço do projeto de texto. Mobilização apropriada dos aspectos enunciativos: papel do locutor e do interlocutor, tempo e espaço. 	6
Ótimo	<ul style="list-style-type: none"> Projeto de texto consciente, conforme a proposta de construção do discurso de defesa ou de acusação. Discussão do posicionamento assumido a partir da reflexão sobre diferentes pontos de vista. Uso crítico dos argumentos e contra-argumentos a serviço do projeto de texto. Exploração consciente dos recursos argumentativos e persuasivos (citação, ironia, exemplificação, negação, comparação, dados, retrospectivas históricas etc.), com vistas à adesão dos interlocutores às ideias defendidas. Mobilização excelente dos aspectos enunciativos: papel do locutor e do interlocutor, tempo e espaço. 	8

Carta de repúdio

Desempenho	Critério	Pontos
Nulo	<ul style="list-style-type: none"> O texto não corresponde a uma carta de repúdio. O texto não foi redigido em prosa. 	0
Fraco	<ul style="list-style-type: none"> Ausência de projeto de texto. Listagem de comentários sem articulação entre si. Uso precário de marcas de interlocução. Afirmações sem sustentação lógica ou fatural. 	2
Regular	<ul style="list-style-type: none"> Indício de projeto de texto, conforme a proposta de construção da carta de repúdio. Presença de uma linha argumentativa tênue que evidencie as razões do repúdio de- 	4

	<p>monstrado pelo locutor.</p> <ul style="list-style-type: none"> • Uso limitado de recursos para persuadir o interlocutor a aceitar as sugestões e os encaminhamentos do locutor. • Seleção limitada de fatos, motivos que justifiquem a carta de repúdio. • Recuperação inapropriada dos acontecimentos motivadores da elaboração da carta de repúdio. • Construção limitada da imagem do interlocutor e do perfil do locutor, bem como das estratégias de convencimento. • Uso limitado dos recursos argumentativos (citação, ironia, exemplificação, negação, comparação etc.), revelado na presença de sequências descritivas, narrativas, explicativas e argumentativas. 	
Bom	<ul style="list-style-type: none"> • Projeto de texto definido, conforme a proposta de construção da carta de repúdio. • Presença de uma linha argumentativa que evidencie as razões do repúdio demonstrado pelo locutor. • Uso adequado de recursos para persuadir o interlocutor a aceitar as sugestões e os encaminhamentos do locutor. • Construção adequada da imagem do interlocutor e do perfil do locutor, bem como das estratégias de convencimento. • Seleção adequada de fatos, motivos que justifiquem o repúdio do locutor. • Recuperação apropriada dos acontecimentos motivadores da elaboração da carta de repúdio. • Uso adequado dos recursos argumentativos (citação, ironia, exemplificação, negação, comparação etc.), revelado na presença de sequências descritivas, narrativas, explicativas e argumentativas. 	6
Ótimo	<ul style="list-style-type: none"> • Projeto de texto consciente, conforme a proposta de construção da carta de repúdio. • Presença de uma linha argumentativa consistente que evidencie as razões do repúdio demonstrado pelo locutor. • Uso consciente de recursos para persuadir o interlocutor a aceitar as sugestões e os encaminhamentos do locutor. • Construção bem elaborada da imagem do interlocutor e do perfil do locutor, bem como das estratégias de convencimento. • Seleção adequada de fatos, motivos que justifiquem o repúdio do locutor e que evidenciem uma análise crítica do tema. • Recuperação apropriada dos acontecimentos motivadores da elaboração da carta de repúdio como um recurso consciente de persuasão. • Uso consistente dos recursos argumentativos (citação, ironia, exemplificação, negação, comparação etc.), revelado na presença de sequências descritivas, narrativas, explicativas e argumentativas. 	8

Crônica

Desempenho	Critério	Pontos
Nulo	<ul style="list-style-type: none"> • O texto não corresponde a uma crônica. 	0
Fraco	<ul style="list-style-type: none"> • Ausência de projeto de texto. • Relato fragmentado de fatos. • Uso precário de elementos constitutivos das sequências descritivas, narrativas e explicativas. 	2
Regular	<ul style="list-style-type: none"> • Índícios de projeto de texto, conforme a proposta de construção da crônica. • Índícios de elementos constitutivos das sequências descritivas, narrativas e explicativas (operação com narrador, personagens, situações etc.). • Índícios de relato de fatos relativos à utilização das ferramentas tecnológicas. • Índícios de progressão temporal e causal entre os acontecimentos relatados e de reflexão acerca dos problemas e soluções apresentados.. 	4
Bom	<ul style="list-style-type: none"> • Projeto de texto definido, conforme a proposta de construção da crônica. • Uso adequado de elementos constitutivos das sequências descritivas, narrativas e explicativas (operação com narrador, personagens, figuratividade, situações etc.). • Relato apropriado de fatos relativos à utilização das ferramentas tecnológicas. • Mobilização apropriada das diferentes vozes enunciativas (narrador, personagens) em 	6

	<p>discursos direto e indireto.</p> <ul style="list-style-type: none"> Organização adequada de progressão temporal e causal entre os acontecimentos relatados e de reflexão acerca dos problemas e soluções apresentados. 	
Ótimo	<ul style="list-style-type: none"> Projeto de texto consciente, conforme a proposta de construção da crônica. Trabalho evidente com elementos constitutivos das sequências descritivas, narrativas e explicativas (operação com narrador, personagens, figuratividade, situações etc.). Relato de fatos relativos à utilização das ferramentas tecnológicas, oferecendo uma interpretação que revela ao leitor algo que não é percebido pelo senso comum. Extrapolação na mobilização das diferentes vozes enunciativas (narrador, personagens) em discursos direto e indireto. Organização excelente da progressão temporal e causal entre os acontecimentos relatados e da reflexão acerca dos problemas e soluções apresentados. 	8

D- Adequação à modalidade

Desempenho	Critério	Pontos
Nulo	<ul style="list-style-type: none"> Problemas generalizados e recorrentes de fenômenos relativos aos domínios morfológico, sintático e semântico, e não observância à convenção ortográfica. Uso de linguagem iconográfica. 	0
Fraco	<ul style="list-style-type: none"> Desvios recorrentes no uso dos recursos linguísticos (domínios morfológico, sintático e semântico e de convenção ortográfica). Predominância indevida da oralidade. Uso inapropriado ao gênero escolhido de recursos iconográficos, tabelas, gráficos etc. 	2
Regular	<ul style="list-style-type: none"> Desvios esporádicos no uso dos recursos linguísticos (domínios morfológico, sintático e semântico e de convenção ortográfica). Interferência indevida da oralidade na escrita. Inadequação da linguagem na construção textual, conforme o gênero escolhido. 	4
Bom	<ul style="list-style-type: none"> Uso satisfatório dos recursos linguísticos (domínios morfológico, sintático e semântico e de convenção ortográfica). Uso adequado das estruturas da oralidade na escrita. Adequação da linguagem na construção textual, conforme o gênero escolhido. 	6
Ótimo	<ul style="list-style-type: none"> Uso excelente dos recursos linguísticos (domínios morfológico, sintático e semântico, e a observância à convenção ortográfica), demonstrando competência na modalidade escrita. Exploração dos níveis de linguagem a serviço do projeto de texto. Uso consciente da linguagem para valorizar a construção textual, conforme o gênero escolhido. 	8

II – COESÃO – COERÊNCIA

Desempenho	Critério	Pontos
Nulo	<ul style="list-style-type: none"> • Texto caótico (sem organização, sem sentido etc.). 	0
Fraco	<ul style="list-style-type: none"> • Problemas recorrentes de predicação, de construção frasal, de paragrafação e de escolha lexical, constituindo uma sequência de frases desarticuladas. • Uso inapropriado da pontuação e dos elementos de articulação textual. • Problemas lógico-semânticos: tautologia, contradição, ambiguidade. 	2
Regular	<ul style="list-style-type: none"> • Texto com problemas acidentais de predicação, de construção frasal, de paragrafação e de escolha lexical. • Uso assistemático da pontuação e dos elementos de articulação textual. • Problemas lógico-semânticos não recorrentes como tautologia, contradição, generalização indevida, ambiguidade não-intencional. • Uso de linguagem inadequada à pessoa do locutor e/ou do interlocutor. 	4
Bom	<ul style="list-style-type: none"> • Domínio dos processos de predicação, de construção frasal, de paragrafação e de escolha lexical. • Uso apropriado do sistema de pontuação e dos elementos de articulação textual. • Uso apropriado de recursos lógico-semânticos: inferência, ambiguidade intencional, referências compartilhadas, generalização pertinente etc. • Uso de linguagem adequada à pessoa do locutor e/ou do interlocutor. 	6
Ótimo	<ul style="list-style-type: none"> • Excelente domínio dos processos de predicação, de construção frasal, de paragrafação e de escolha lexical. • Uso figurativo-estilístico das variedades linguísticas. • Domínio do sistema de pontuação e dos elementos de articulação textual. • Uso consciente de recursos lógico-semânticos: inferência, ambiguidade intencional, referências compartilhadas, generalização pertinente etc. • Uso de linguagem adequada à pessoa do locutor e/ou do interlocutor, de modo a valorizar o tipo de interação estabelecida. 	8