

ODONTÓLOGO/ÁREA: ODONTOPEDIATRIA

15/09/2019

PROVAS	QUESTÕES
Língua Portuguesa	01 a 10
Matemática	11 a 15
Informática	16 a 20
Conhecimentos Específicos	21 a 60

SÓ ABRA ESTE CADERNO QUANDO AUTORIZADO

ATENÇÃO: Transcreva no espaço designado da sua FICHA DE IDENTIFICAÇÃO, com sua caligrafia usual, considerando as letras maiúsculas e minúsculas, a seguinte frase:

Muito mais do que se procura.

LEIA ATENTAMENTE AS INSTRUÇÕES

- 1 Quando for permitido abrir o caderno de provas, verifique se ele está completo ou se apresenta imperfeições gráficas que possam gerar dúvidas. Se isso ocorrer, solicite outro exemplar ao aplicador de provas.
- 2 Este caderno contém a prova objetiva e a prova discursiva. A objetiva é composta de **60** questões de múltipla escolha. Cada questão apresenta quatro alternativas de respostas, das quais apenas **uma** é a correta.
- 3 O cartão-resposta e o caderno de respostas da prova discursiva são personalizados e não serão substituídos em caso de erro no preenchimento. Ao recebê-los, confira se seus dados estão impressos corretamente. Se houver erro, notifique-o ao aplicador de prova.
- 4 Preencha, integralmente, um alvéolo por questão, rigorosamente dentro de seus limites e sem rasuras, utilizando caneta de tinta AZUL ou PRETA, fabricada em material transparente. A questão deixada em branco, com emenda, corretivo, rasura ou com mais de uma marcação, terá pontuação zero.
- 5 Estas provas terão **cinco horas** de duração, incluídos, nesse tempo, os avisos, a coleta de impressão digital e a transcrição das respostas para o cartão-resposta e, na prova discursiva, para o caderno de respostas.
- 6 Iniciada a prova, você somente poderá retirar-se do ambiente de realização da prova após decorridas **três horas** de seu início e mediante autorização do aplicador de prova. Somente será permitido levar o caderno de questões após **quatro horas** do início das provas, desde que permaneça em sala até esse momento. É vedado sair da sala com quaisquer anotações, antes deste horário.
- 7 Os três últimos candidatos, ao terminarem as provas, deverão permanecer no recinto, sendo liberados após a entrega do material utilizado por todos eles, e terão seus nomes registrados em Relatório de Sala, no qual irão colocar suas respectivas assinaturas.

LÍNGUA PORTUGUESA

Leia o texto a seguir para responder às questões de **01 a 05**.

A rua

Eu amo a rua. Esse sentimento de natureza toda íntima não vos seria revelado por mim se não julgasse, e razões não tivesse para julgar, que este amor assim absoluto e assim exagerado é partilhado por todos vós. Nós somos irmãos, nós nos sentimos parecidos e iguais; nas cidades, nas aldeias, nos povoados, não porque soframos, com a dor e os desprazeres, a lei e a polícia, mas porque nos une, nivela e agremia o amor da rua. É este mesmo o sentimento imperturbável e indissolúvel, o único que, como a própria vida, resiste às idades e às épocas. Tudo se transforma, tudo varia o amor, o ódio, o egoísmo. Hoje é mais amargo o riso, mais dolorosa a ironia. Os séculos passam, deslizam, levando as coisas fúteis e os acontecimentos notáveis. Só persiste e fica, legado das gerações cada vez maior, o amor da rua. [...]

Os dicionários só são considerados fontes fáceis de completo saber pelos que nunca os folhearam. Abri o primeiro, abri o segundo, abri dez, vinte enciclopédias, manuseei infólios especiais de curiosidade. A rua era para eles apenas um alinhado de fachadas, por onde se anda nas povoações...

Ora, a rua é mais do que isso, a rua é um fator da vida das cidades, a rua tem alma! Em Benarès ou em Amsterdã, em Londres ou em Buenos Aires, sob os céus mais diversos, nos mais variados climas, a rua é a agasalhadora da miséria. Os desgraçados não se sentem de todo sem o auxílio dos deuses enquanto diante dos seus olhos uma rua abre para outra rua. A rua é o aplauso dos mediócrs, dos infelizes, dos miseráveis da arte. [...] A rua é generosa. O crime, o delírio, a miséria não os denuncia ela. A rua é a transformadora das línguas. [...] A rua continua matando substantivos, transformando a significação dos termos, impondo aos dicionários as palavras que inventa, criando o calão que é o patrimônio clássico dos léxicons futuros. [...]

A rua nasce, como o homem, do soluço, do espasmo. Há suor humano na argamassa do seu calçamento. Cada casa que se ergue é feita do esforço exaustivo de muitos seres, e haveis de ter visto pedreiros e canteiros, ao erguer as pedras para as frontarias, cantarem, cobertos de suor, uma melopeia tão triste que pelo ar parece um arquejante soluço. A rua sente nos nervos essa miséria da criação, e por isso é a mais igualitária, a mais socialista, a mais niveladora das obras humanas. [...]

Essas qualidades nós as conhecemos vagamente. Para compreender a psicologia da rua não basta gozar-lhe as delícias como se goza o calor do sol e o lirismo do luar. É preciso ter espírito vagabundo, cheio de curiosidades malsãs e os nervos com um perpétuo desejo incompreensível; é preciso ser aquele que chamamos flâneur e praticar o mais interessante dos esportes – a arte de flunar: É fatigante o exercício?

Para os iniciados sempre foi grande regalo. A musa de Horácio, a pé, não fez outra coisa nos quarteirões de Roma. Sterne e Hoffmann proclamavam-lhe a profunda virtude, e Balzac fez todos os seus preciosos achados flunando. Flunar! [...] Que significa flunar? Flunar é ser vagabundo e refletir, é ser basbaque e comentar, ter o vírus da observação ligado ao da vadiagem. Flunar é ir por aí, de manhã, de dia, à

noite, meter-se nas rodas da população, admirar o menino da gaitinha ali à esquina, seguir com os garotos o lutador do Cassino vestido de turco [...]; é ver os bonecos pintados a giz nos muros das casas, após ter acompanhado um pintor afamado até a sua grande tela paga pelo Estado [...]

RIO, João do. A rua. In: A alma encantadora das ruas. Ministério da Cultura. Disponível em: <http://objdigital.bn.br/Acervo_Digital/livros_eletronicos/alma_encantadora_das_ruas.pdf>. Acesso em: 11 jul. 2019.

— QUESTÃO 01 —

A crônica de João do Rio foi publicada no início do século XX e trata das ruas do Rio de Janeiro, iluminada pelas primeiras luzes da modernidade. No texto, o amor revelado pela rua caracteriza-se por ser

- (A) idealizado, visto que o enunciador considera que o gozo do “calor do sol” e do “lirismo do luar” são ainda pouco suficientes para se chegar à essência da psicologia da rua.
- (B) crítico, dado que o cronista define a rua como “agasalhadora da miséria” e descreve paisagens sociais que compõem o seu cenário.
- (C) intimista, já que o prosador o declara “absoluto” e “exagerado” e firmando-se no âmbito de sua individualidade.
- (D) transitório, posto que o autor diz que “tudo varia o amor, o ódio, o egoísmo”, posicionando-se em favor dessa variação e transitoriedade.

— QUESTÃO 02 —

O enunciador discorda parcialmente da definição dada à palavra “rua” pelos dicionários e enciclopédias porque esses compêndios

- (A) consideram exclusivamente a natureza material da rua.
- (B) tratam dos conhecimentos populares advindos da rua.
- (C) constituem para os ignorantes fontes de completo saber.
- (D) hesitam em reconhecer a validade de infólios de curiosidade.

— QUESTÃO 03 —

Em relação ao trecho “A rua é generosa. O crime, o delírio, a miséria não os denuncia ela.”, interpreta-se que

- (A) a relação semântica implícita entre a primeira e a segunda sentença é de finalidade.
- (B) a palavra “os” tem a função de substantivar o verbo que aparece em seguida.
- (C) o verbo da segunda sentença exige o uso do plural na norma padrão, por apresentar sujeito composto.
- (D) o pronome “ela” atua na sentença como sujeito gramatical do verbo “denunciar”.

— QUESTÃO 04 —

No texto, a justificativa dada para fundamentar a ideia de que “a rua nasce, como o homem, do soluço e do espasmo” é a seguinte:

- (A) a rua acolhe a tristeza dos desempregados que por ela perambulam sem sucesso em busca de trabalho.
- (B) os miseráveis são os responsáveis pela destruição do trabalho de pessoas de bem, como os pedreiros.
- (C) a rua surge do suor e do esforço humanos que trabalham e cantam tristes cantilenas.
- (D) os seres humanos nascem iguais e depois os interesses econômicos provocam desigualdade.

— QUESTÃO 05 —

No texto, o enunciador defende a necessidade de praticar o exercício de “flanar”. Com base nas informações do texto, a definição mais próxima do dicionário para o verbo “flanar” é:

- (A) praticar exercícios físicos para garantir saúde física e mental.
- (B) andar ociosamente nas ruas sem rumo e sem destino certo.
- (C) interagir com vizinhos para atualizar-se das novidades na cidade.
- (D) praticar atos ilícitos como forma de romper com o padrão moral estabelecido socialmente.

Leia os textos a seguir para responder às questões 06 e 07.

Canção do exílio

Minha terra tem palmeiras,
Onde canta o Sabiá;
As aves, que aqui gorjeiam,
Não gorjeiam como lá.

Nosso céu tem mais estrelas,
Nossas várzeas têm mais flores,
Nossos bosques têm mais vida,
Nossa vida mais amores.

Em cismar, sozinho, à noite,
Mais prazer eu encontro lá;
Minha terra tem palmeiras,
Onde canta o Sabiá.

Minha terra tem primores,
Que tais não encontro eu cá;
Em cismar sozinho, à noite
Mais prazer eu encontro lá;
Minha terra tem palmeiras,
Onde canta o Sabiá.

Não permita Deus que eu morra,
Sem que eu volte para lá;
Sem que desfrute os primores
Que não encontro por cá;
Sem qu'inda aviste as palmeiras,
Onde canta o Sabiá.

Poema de Gonçalves Dias, exilado em Portugal.

Disponível em: <http://www.dominiopublico.gov.br/pesquisa/DetalheObraForm.do?select_action=&co_obra=2112>. Acesso em: 11 jul. 2019.

Minha terra é a Penha,
o medo mora aqui.
Todo dia chega a notícia
que morreu mais um ali.

Nossas casas perfuradas
pelas balas que atingiu (sic).
Corações cheios de medo
do polícia que surgiu.

Se cismar em sair à noite,
já não posso mais.
Pelo risco de morrer
e não voltar para os meus pais.

Minha terra tem horrores
que não encontro em outro lugar.
A falta de segurança é tão grande,
que mal posso relaxar.

'Não permita Deus que eu morra',
antes de sair deste lugar.
Me leve para um lugar tranquilo,
onde canta o sabiá

Texto produzido por dois estudantes da Penha, na Zona Norte do Rio de Janeiro e divulgado nas redes sociais e em notícias.

Disponível em: <<https://g1.globo.com/rio-de-janeiro/noticia/minha-terra-tem-horrores-versao-de-poema-feita-por-alunos-do-rio-causa-comocao-nas-redes-sociais.ghtml>>. Acesso em: 11 jul. 2019.

— QUESTÃO 06 —

Uma análise dos textos 1 e 2 conduz à inferência de que:

- (A) o exílio de Gonçalves Dias foi motivado pela violência encontrada no Brasil à semelhança da que ocorre no bairro da Penha.
- (B) o enunciador do texto 2 revela o desejo de exilar-se voluntariamente em Portugal, tal como fez o poeta Gonçalves Dias.
- (C) o texto 2 nega a visão ufanista presente no texto 1 com o qual estabelece uma relação de intertextualidade.
- (D) o sabiá simboliza, em ambos os textos, a representação de um país livre de todo tipo de colonização política e ideológica.

— QUESTÃO 07 —

No trecho “a falta de segurança é tão grande, /que mal posso relaxar”, retirado do texto 2, há uma relação de

- (A) causa e consequência.
- (B) proporcionalidade.
- (C) parte e todo.
- (D) concessividade.

Leia o texto a seguir para responder à questão 08.

Campanha 2019 da Prefeitura de São Paulo contra o frio.



Disponível em: <<http://propmark.com.br/agencias/moradores-de-rua-protagonizam-campanha-de-inverno-da-prefeitura-de-sao-paulo>>. Acesso em: 12 jul. 2019.

— QUESTÃO 08 —

Um dos problemas das grandes cidades é o frio que os moradores de rua enfrentam. Na campanha publicitária da Prefeitura de São Paulo, o jogo de palavras criado para provocar efeito de sentido manifesta-se por meio do

- (A) emprego da palavra “inverno” para indicar espaço abstrato num determinado período do ano.
- (B) contraponto entre o texto verbal e o texto não verbal.
- (C) uso reiterado de verbos no imperativo.
- (D) contraste entre o sentido literal e o sentido figurado da palavra “frio”.

Leia o texto a seguir para responder às questões 09 e 10.



Disponível em: <<https://www.humorpolitico.com.br/tag/matando-moradores-de-rua/>>. Acesso em: 11 jul. 2019.

— QUESTÃO 09 —

Na charge, a construção do humor foi possibilitada pelo fato de que

- (A) um sentido inesperado foi atribuído à expressão “acabar com a miséria”.
- (B) um dos mendigos revela habilidade de estabelecer diálogo com outros discursos.
- (C) um possível sentido do verbo “acabar” está relacionado à ideia de terminar provisoriamente.
- (D) um dos personagens relata a notícia lida no jornal de modo ambíguo.

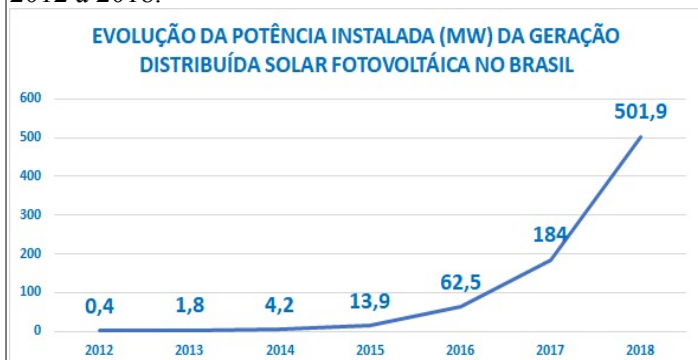
— QUESTÃO 10 —

O aspecto que torna o complemento do verbo “dizer” diferente do complemento do verbo “matar” é o seguinte:

- (A) o verbo “matar” apresenta como complemento o locativo “lá em Goiânia”.
- (B) a indeterminação do sujeito altera a especificação do objeto direto.
- (C) o complemento de “dizer” é oracional, enquanto o complemento de “matar” não é.
- (D) a polissemia de um dos verbos possibilita alterar seus complementos.

MATEMÁTICA**— QUESTÃO 11 —**

O gráfico a seguir mostra a evolução da energia solar instalada no Brasil, em megawatts (MW), no período de 2012 a 2018.



Disponível em: < <https://blog.entecsolar.com.br> > Acesso em: 5 jul. 2019. (Adaptado).

Nessas condições, a taxa de crescimento da energia solar instalada no Brasil, de 2017 para 2018, foi aproximadamente igual a

- (A) 17,2%.
- (B) 172,8%.
- (C) 272,8%.
- (D) 317,9%.

— RASCUNHO —**— QUESTÃO 12 —**

Uma empresa trabalha com as mercadorias A, B e C. Se vender cada unidade de A por R\$ 6,00, cada unidade de B por R\$ 9,00 e cada unidade de C por R\$ 12,00 obtém um faturamento de R\$ 150,00. Mas se vender cada unidade respectivamente por R\$ 6,00, R\$ 18,00 e R\$ 9,00, obtém um faturamento de R\$ 180,00.

Nessas condições, o número de unidades da mercadoria A é igual a

- (A) 4.
- (B) 9.
- (C) 12.
- (D) 15.

— QUESTÃO 13 —

Uma reserva ecológica, é visitada por vários turistas. Seu proprietário observou que, colocando o valor do ingresso a R\$ 10,00, a reserva era visitada por 1000 pessoas por dia, faturando, com a venda de ingressos, R\$ 10.000,00 por dia. Por outro lado, percebeu também que a cada R\$ 2,00 que ele aumentava no valor do ingresso, recebia 40 pessoas a menos. Por exemplo, no dia em que vendeu a R\$ 12,00, a quantidade de pessoas que visitou a reserva foi de 960, e assim sucessivamente. Nessas condições, considerando P o número de pessoas que visitarão a reserva, em um determinado dia, e F o faturamento com a venda dos ingressos, então, o número de pessoas que deve visitar a reserva para que o seu faturamento, com a venda dos ingressos, seja máximo é igual a

- (A) 600.
- (B) 700.
- (C) 800.
- (D) 900.

— RASCUNHO —

— QUESTÃO 14 —

A tabela abaixo mostra a quantidade de calorias existentes em alguns alimentos utilizados para fazer um sanduíche:

Alimento	Unidade	Peso(gramas)	Calorias
Hambúrguer	1 unidade	200	420
Pão integral	Duas fatias	60	140
Presunto cozido	Uma fatia média	25	90
Queijo prato	Uma fatia média	25	92

Uma pessoa deseja montar um sanduíche utilizando somente os alimentos citados na tabela, com um total de 1108 calorias. Considere que ela coloca um hambúrguer, duas fatias de pão integral, enquanto a quantidade, em gramas, de queijo prato será o dobro de presunto cozido. Então, a quantidade de calorias presente na porção de queijo prato é igual a:

- (A) 100.
(B) 188.
(C) 368.
(D) 468.

— QUESTÃO 15 —

O pH é uma característica de todas as substâncias, determinado pela concentração de íons de hidrogênio (H^+). Os valores de pH podem variar entre 0 e 14. A tabela a seguir mostra o valor encontrado de pH em algumas marcas de detergentes.

Marca	pH (Valor de referência do fabricante)	pH (Valor encontrado)
A	5,5 – 6,5	5,88
B	5,8 – 9,9	7,39
C	8,5 – 10,5	6,26
D	6,5 – 7,5	4,87
E	3,8– 6,5	4,16
F	8,5– 9,5	8,9
G	9,0 – 10,5	9,34

Escolhendo aleatoriamente uma das marcas de detergentes apresentadas na tabela, a probabilidade do valor encontrado de pH não estar de acordo com o valor de referência do fabricante é igual a:

- (A) $\frac{1}{7}$
(B) $\frac{2}{7}$
(C) $\frac{1}{3}$
(D) $\frac{1}{2}$

— RASCUNHO —

INFORMÁTICA**— QUESTÃO 16 —**

No sistema operacional Microsoft Windows 10, as ferramentas “Copiar” e “Colar” valem-se da Área de Transferência a fim de possibilitar a rápida reutilização de informação preexistente, desde que tal informação esteja acessível pelo computador que estiver em uso. Duas das teclas de atalho capazes de acionar tais comandos são: <CTRL> + <C> e <CTRL> + <V>, respectivamente. Ademais, outras duas teclas de atalho desempenham exatamente as mesmas funções daquelas retro mencionadas. São elas:

- (A) <CTRL> + <INS> e <SHIFT> + <INS>
- (B) <SHIFT> + <F10> e <CTRL> + <Y>
- (C) <CTRL> + <X> e <CTRL> + <V>
- (D) <SHIFT> + <TAB> e <SHIFT> +

— QUESTÃO 17 —

No processador de textos *Writer*, componente da suíte de aplicativos LibreOffice 6.x.x, após a digitação completa de um texto obediente à norma culta da nossa língua pátria, se um usuário destre pretende selecionar um bloco de texto equivalente a uma determinada frase de um dos parágrafos desse texto, ele deverá posicionar o ponteiro do mouse sobre uma das palavras pertencente à frase escolhida e, com o auxílio do botão esquerdo, executar um

- (A) clique simples.
- (B) clique duplo.
- (C) clique triplo.
- (D) clique quádruplo.

— QUESTÃO 18 —

Na planilha eletrônica Microsoft Excel 2016, se um usuário, de forma aleatória, digitar números inteiros de um ou dois dígitos nas células do intervalo A1:D4 e, depois, fora desse intervalo, digitar em células distintas quatro fórmulas envolvendo a função de planilha SOMA() iguais às que foram transcritas nas alternativas abaixo, a única fórmula que, na situação descrita, resultará em um valor distinto em comparação às outras três fórmulas é:

- (A) =SOMA(A1:D4)
- (B) +SOMA(A1:D4)
- (C) @SOMA(A1:D4)
- (D) -SOMA(A1:D4)

— QUESTÃO 19 —

Dentre os possíveis golpes e armadilhas digitais, há inúmeros perigos para o internauta e, por essa razão, é importante que sejam tomados cuidados especiais enquanto se utiliza os variados serviços disponíveis na Internet. Considerando o *Phishing Scam*, o internauta deve adotar uma postura defensiva para não ser vítima e, no caso em particular, um dos cuidados recomendados especificamente para essa modalidade de fraude é

- (A) digitar a *URL* diretamente no navegador *Web* e analisar o conteúdo antes de clicar em *links* recebidos por meio de mensagens eletrônicas.
- (B) ser cuidadoso ao aceitar *cookies* oriundos dos sítios da *Web* que o internauta visitar.
- (C) ser cuidadoso ao elaborar a senha de acesso ao *webmail* a fim de evitar que ela seja descoberta por meio de ataques de força bruta.
- (D) habilitar criptografia na conexão entre o leitor de *e-mails* do internauta e os servidores de *e-mail* do provedor.

— QUESTÃO 20 —

Os navegadores da *Web* Mozilla Firefox, Google Chrome e Microsoft Edge têm suas próprias funcionalidades de navegação sem histórico, respectivamente, denominadas: navegação privativa, navegação anônima e navegação *InPrivate*. Em relação a essas funcionalidades e considerando a preservação da privacidade do internauta, o usuário que ativar um desses recursos no navegador da *Web* de sua preferência

- (A) acessará a grande rede mundial de computadores em modo oculto e, devido ao uso dessa espécie de camuflagem digital, em nenhum momento e em nenhum lugar, algum outro usuário poderá detectá-lo, seja localmente ou remotamente.
- (B) deixará de ter seus dados de navegação salvos no dispositivo computacional vez que, depois que encerrar a sessão de trabalho, o navegador da *Web* excluirá os dados temporários do computador assim que o aplicativo for fechado.
- (C) acessará a Internet em modo de privacidade e, em face dessa forma anônima de navegação, nenhum usuário remoto poderá detectá-lo em nenhum momento ou lugar, embora seja possível que um usuário local possa encontrar seus rastros.
- (D) terá os seus dados de navegação salvos no dispositivo computacional e, após o encerramento da sessão de trabalho, o navegador da *Web* excluirá os dados temporários do computador assim que o aplicativo for reiniciado.

CONHECIMENTOS ESPECÍFICOS**— QUESTÃO 21 —**

O ácido acetilsalicílico não deve ser prescrito antes ou após um procedimento cirúrgico em criança com

- (A) hemorragia.
- (B) hemofilia.
- (C) sarampo.
- (D) síndrome de ardência bucal.

— QUESTÃO 22 —

O sarampo é uma infecção viral dermatotrópica, contagiosa e aguda, que afeta especialmente as crianças. Após o período de incubação, surgem os sintomas prodrômicos de febre, mal-estar, coriza, conjuntivite, fotofobia e febre. Qual o período de incubação desta infecção?

- (A) 1 a 3 dias.
- (B) 7 a 10 dias.
- (C) 20 a 15 dias.
- (D) 20 a 30 dias.

— QUESTÃO 23 —

Os hábitos bucais que alguns autores costumam atribuir algum significado na etiologia das más-oclusões são os hábitos de sucção e de interposição. Neste sentido, são hábitos compressivos:

- (A) sucção do lábio e respiração bucal.
- (B) respiração bucal e interposição de língua.
- (C) onicofagia e respiração bucal.
- (D) sucção digital e interposição de língua.

— QUESTÃO 24 —

A gengivostomatite herpética primária manifesta com ulcerações labiais, podendo em alguns casos ocorrer presença de febre, irritabilidade, cefaleia, dor, linfadenopatia regional. Num período não maior do que 24 a 36 horas, a boca torna-se sensivelmente dolorida, a gengiva torna-se edemaciada e a salivagem aumentada. A idade de ocorrência da gengivostomatite herpética primária mais comum é:

- (A) entre 6 a 13 anos de idade.
- (B) entre 10 a 12 anos de idade.
- (C) antes dos 5 anos de idade.
- (D) acima dos 13 anos de idade.

— QUESTÃO 25 —

O controle de infecção na clínica odontológica representa recomendação essencial em qualquer procedimento clínico. Nessa situação, os artigos críticos constituem:

- (A) itens que necessitam de esterilização, porém, quando não a suportarem, devem receber uma desinfecção de “alto nível”, uma vez que compõem-se de itens que entram em contato com a mucosa íntegra.
- (B) itens que requerem a esterilização. Compõem-se daqueles instrumentos que penetram em mucosa, pele não íntegra, tecido, sistema vascular (por exemplo: agulhas, lâminas de bisturi, exploradores, curetas, sondas).
- (C) itens que devem ser limpos e desinfetados, pois compreendem aqueles que entram em contato com a pele íntegra e os que não entram em contato com o paciente (por exemplo: o interruptor, o refletor, a maçaneta, a bancada, a cadeira).
- (D) itens que necessitam de desinfecção. Compõem-se de instrumentos que entram em contato com a mucosa, a gengiva, a pele (por exemplo: grampos para isolamento absoluto).

— QUESTÃO 26 —

O papel do folículo dental está associado na formação

- (A) do cemento e fibras do ligamento periodontal.
- (B) do esmalte, dentina e fibras do ligamento periodontal.
- (C) do cemento e da dentina.
- (D) das fibras do ligamento periodontal, cemento e dentina.

— QUESTÃO 27 —

O conhecimento da estomatologia em odontopediatria é fundamental, pois representa o foco central associado à prevenção, diagnóstico e tratamento das alterações das estruturas bucais que ocorrem na infância. Alterações comuns em recém-nascidos, cuja prevalência é de 80%, resultante de inclusões epiteliais aprisionadas na linha de fusão dos processos palatinos durante o desenvolvimento fetal, caracterizadas por pequenas formações nodulares com 2 a 3 mm de diâmetros, coloração esbranquiçada, firmes à palpação, circunscritas, única ou múltiplas, assemelhando-se a grãos de arroz, que ocorrem na rafe palatina mediana, constituem:

- (A) nódulos de Bohn.
- (B) épulide congênita.
- (C) doença de Riga-Fede.
- (D) pérolas de Epstein.

— QUESTÃO 28 —

A frequência de necrose pulpar após traumatismos com luxação na dentição permanente varia entre 15 a 59% (Andreassen & Andreassen). A condição preponderante, associada com o desenvolvimento de uma necrose pulpar, é a seguinte:

- (A) ocorrência de fratura coronária com exposição pulpar.
- (B) ocorrência de fratura coronária sem exposição pulpar.
- (C) luxação lateral.
- (D) fratura radicular sem luxação lateral.

— QUESTÃO 29 —

Os pacientes e/ou seus representantes legais devem ser informados sobre os benefícios, riscos e limitações associadas à sedação, assim como possíveis alternativas ao procedimento. Para procedimentos eletivos, os pacientes devem obedecer a uma pausa alimentar prévia à administração de sedativos por via enteral ou parenteral. Assim sendo, a última ingestão de água, leite materno e refeição leve (não incluir gordura ou carne) deve ocorrer, respectivamente,

- (A) 2 horas, 4 horas e 6 horas antes da sedação.
- (B) 1 hora, 2 horas e 2 horas antes da sedação.
- (C) 2 horas, 4 horas e 4 horas antes da sedação.
- (D) 4 horas, 4 horas e 4 horas antes da sedação.

— QUESTÃO 30 —

Em atendimento de uma criança, o profissional, durante o exame clínico, observa as seguintes características: perda das periquimácias na superfície vestibular, superfícies oclusais com pontos socavados “cupping” nas pontas de cúspides e restaurações salientes. O provável diagnóstico para esse caso é:

- (A) atrição.
- (B) abfração.
- (C) desgaste mecânico.
- (D) erosão dental.

— QUESTÃO 31 —

O conhecimento da odontogênese é necessário para o entendimento dos distúrbios do crescimento e desenvolvimento que afetam os dentes. A anomalia de forma que é entendida como a união pelo cimento de dois dentes já formados é denominada de

- (A) concrecência.
- (B) geminação.
- (C) taurodontia.
- (D) fusão.

— QUESTÃO 32 —

A oximetria de pulso é considerada padrão referência durante a monitorização no procedimento de sedação. Neste sentido, a oximetria de pulso estima a saturação de oxigênio no sangue

- (A) venoso por meio da diferença no espectro de absorção de dois tipos de hemoglobina: oxihemoglobina e desoxihemoglobina.
- (B) arterial por meio da diferença no espectro de absorção de dois tipos de hemoglobina: oxihemoglobina e desoxihemoglobina.
- (C) venoso por meio da diferença no espectro de absorção de dióxido de carbono.
- (D) arterial por meio da diferença no espectro de absorção de dióxido de carbono.

— QUESTÃO 33 —

Na odontogênese, quando há a formação de dentina na raiz e a desorganização da bainha de Hertwig, células mesenquimais indiferenciadas do tecido conjuntivo do saco dentário irão diferenciar-se em:

- (A) cementoclastos.
- (B) restos epiteliais de Malassez.
- (C) odontoclastos.
- (D) cementoblastos.

— QUESTÃO 34 —

Os fatores a serem considerados na seleção de uma técnica de sedação envolvem uma melhor qualidade do atendimento odontológico, o alívio da ansiedade, o retorno rápido da consciência da criança e

- (A) a ausência de risco ocupacional para a equipe odontológica.
- (B) o elevado risco ocupacional para a equipe odontológica.
- (C) o médio risco ocupacional para a equipe odontológica.
- (D) o baixo risco ocupacional para a equipe odontológica.

— QUESTÃO 35 —

Paciente PRC de 12 anos de idade recebeu atendimento em uma clínica odontológica devido a desconforto ao mastigar no dente 36. Frente à anamnese, exame clínico e radiográfico foi constatado um quadro clínico de dor provocada, cavidade exposta com pólipos pulpar, teste térmico pouco efetivo e alargamento do espaço periodontal apical. A hipótese de diagnóstico clínico, nesse caso, de acordo com Estrela (2013), é:

- (A) necrose pulpar.
- (B) pulpíte assintomática.
- (C) pulpíte sintomática.
- (D) pulpalgia hiperreativa.

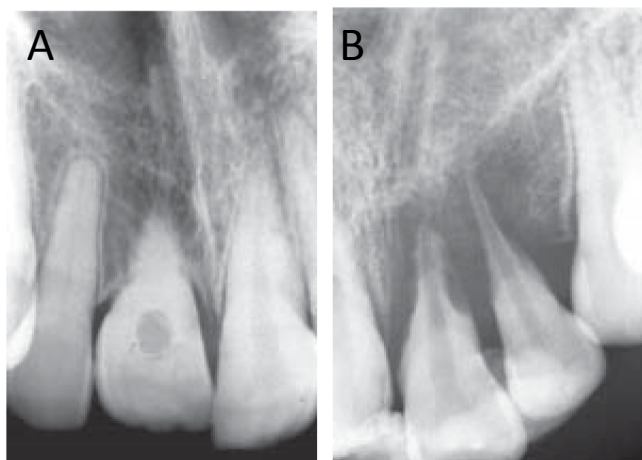
— QUESTÃO 36 —

A obliteração do canal radicular pós-traumatismo constitui um processo fisiológico de envelhecimento ou de defesa da polpa vital com deposição de tecido mineralizado nas paredes do canal radicular. Clinicamente, os dentes portadores de obliteração do canal radicular podem apresentar

- (A) coloração com tom mais escuro em relação ao dente adjacente, resposta negativa às provas térmicas, diminuição da luz do canal radicular.
- (B) coloração com tom mais escuro em relação ao dente adjacente, resposta positiva às provas térmicas, diminuição da luz do canal radicular.
- (C) coloração normal em relação ao dente adjacente, resposta negativa às provas térmicas, diminuição da luz do canal radicular.
- (D) coloração normal em relação ao dente adjacente, resposta positiva às provas térmicas, diminuição da luz do canal radicular.

— QUESTÃO 37 —

Analise as imagens a seguir.



(Cortês e Bastos, 2004)

As reabsorções radiculares representam umas das principais complicações pós-traumatismo do processo de reparo das estruturas de sustentação, podendo levar, muitas vezes, à

perda do dente. As imagens radiográficas das ilustrações A e B sugerem alterações radiculares, respectivamente, de

- (A) reabsorção radicular externa inflamatória e reabsorção radicular externa substitutiva.
- (B) reabsorção radicular externa substitutiva e reabsorção radicular externa inflamatória.
- (C) reabsorção radicular externa de superfície e reabsorção radicular inflamatória.
- (D) reabsorção radicular substitutiva e reabsorção radicular externa de superfície.

— QUESTÃO 38 —

Dentes supranumerários são aqueles formados por um distúrbio no desenvolvimento, tendo como característica a formação de dentes além do número normal de uma arcada. A situação que pode estar associada a dentes supranumerários é a seguinte:

- (A) oligodontia.
- (B) disostose cleidocraniana.
- (C) incontinência pigmentária.
- (D) macrodontia generalizada verdadeira.

— QUESTÃO 39 —

Os dentes de Turner ou “hipoplasia de Turner” são classificados como um tipo incomum de hipoplasia de esmalte. Podem se apresentar em diferentes graus, variando desde uma leve descoloração amarela ou acastanhada do esmalte até uma forma grave com depressões e irregularidades na coroa dental. A ocorrência de dentes de Turner está relacionada

- (A) à infecção ou trauma local.
- (B) à displasia dentinária.
- (C) à sífilis congênita.
- (D) ao gigantismo pituitário.

— QUESTÃO 40 —

A formação dos dentes decíduos inicia-se com a expansão da camada basal de células do epitélio bucal. Neste sentido, o início da mineralização dos dentes decíduos ocorre por volta

- (A) da segunda semana de vida intrauterina.
- (B) da sexta semana de vida intrauterina.
- (C) do quarto mês de vida intrauterina.
- (D) do nono mês de vida intrauterina.

— QUESTÃO 41 —

A avulsão se caracteriza pelo completo deslocamento do dente de seu alvéolo com ruptura completa do feixe vasculonervoso apical e fibras do ligamento periodontal. Nessa situação, a opção ideal para o reimplante dental é:

- (A) reimplante imediato.
- (B) reimplante após uma hora com manutenção do dente em flúor.
- (C) reimplante após seis horas com manutenção do dente no leite de vaca.
- (D) reimplante após 24 horas com manutenção do dente em saliva.

— QUESTÃO 42 —

Durante o atendimento restaurador em uma criança ocorreu uma pequena exposição pulpar acidental em um primeiro molar permanente. A exposição pulpar de acordo com o Grupo Brasileiro de Professores de Dentística poderá ser protegida com

- (A) óxido de zinco e eugenol.
- (B) ionômero de vidro.
- (C) pasta de hidróxido de cálcio ou MTA.
- (D) cimento de fosfato de zinco.

— QUESTÃO 43 —

Quando o pó e o líquido do cimento de ionômero de vidro são aglutinados, o ácido começa a dissolver o vidro, liberando íons cálcio, alumínio, sódio e flúor. Após a sua inserção na cavidade, o seu mecanismo de adesão se dá

- (A) por quelação dos grupos carboxílicos dos ácidos poliacrílicos com o cálcio na apatita do esmalte e dentina.
- (B) por quelação do fluoreto com o cálcio na apatita do esmalte e dentina.
- (C) pela união do sódio e flúor com o cálcio e fosfato contido no esmalte e dentina.
- (D) pela união dos cátions de cálcio com o fosfato contido no esmalte e dentina.

— QUESTÃO 44 —

Ao realizar uma restauração proximal em dente decíduo, seja a cavidade conservadora ou não, o odontopediatra deve recuperar ou preservar a dimensão mesiodistal

- (A) para evitar os excessos marginais da restauração.
- (B) por ser importante para o desenvolvimento da oclusão.
- (C) para melhorar a fase de acabamento e polimento da região proximal.
- (D) devido aos princípios biomecânicos e preservar o máximo de estrutura dentária.

— QUESTÃO 45 —

O conhecimento dos mecanismos de ação do fluoreto no controle do processo de cárie dental e do modo de ação dos diferentes meios de uso é importante para que o cirurgião-dentista possa fundamentar o uso de cada meio de acordo com as necessidades individuais de cada paciente. A concentração de flúor expressa em ppm nos seguintes produtos: Verniz fluoretado 5% NaF; Flúor gel neutro 2% NaF; Solução de NaF 0,05% e Flúor fosfato acidulado gel/espuma 1,23% é, respectivamente,

- (A) 9.000; 22.300; 900; 12.300
- (B) 9.000; 900; 0,7; 900
- (C) 22.300; 12.300; 225; 900
- (D) 22.300; 9.000; 225; 12.300

— QUESTÃO 46 —

O tipo de anomalia dentária que se caracteriza por apresentar uma invaginação profunda do esmalte e de dentina, com extensões variáveis, presença de forame cego e possibilidade de comunicação entre a invaginação e a câmara pulpar, é o seguinte:

- (A) dentes de Rushton.
- (B) dentes hipoplásicos.
- (C) dentes conoides.
- (D) dens in dente.

— QUESTÃO 47 —

O mecanismo do tratamento de polpas expostas em dentes permanentes jovens com hidróxido de cálcio tem sido intensamente estudado. O hidróxido de cálcio sobre o tecido pulpar é responsável por provocar

- (A) uma inflamação crônica, a qual induz a formação de tecido duro.
- (B) uma leve inflamação, o que induz a formação de tecido duro.
- (C) uma necrose superficial, com subsequente formação de tecido duro.
- (D) uma necrose profunda do tecido pulpar, que dependendo do grau de inflamação não responde com formação de tecido duro.

— QUESTÃO 48 —

A pulpotomia constitui um procedimento de rotina na clínica odontológica que implica na remoção do tecido pulpar da câmara coronária. Este procedimento é contraindicado em:

- (A) dentes jovens com pulpíte sintomática, com sangramento normal, consistência do tecido pulpar e rizogênese incompleta.
- (B) dentes jovens com pulpites assintomáticas, com sangramento normal, consistência do tecido pulpar e rizogênese completa.
- (C) dentes jovens com pulpíte assintomática, com sangramento intenso e polpa sem consistência e rizogênese completa.
- (D) dentes jovens com pulpíte sintomática, com sangramento normal, polpa com consistência e rizogênese completa.

— QUESTÃO 49 —

A formação do biofilme bacteriano ocorre em etapas. A primeira etapa ocorre com a formação da película adquirida, aderência microbiana, agregação, multiplicação e sucessão microbiana. Os micro-organismos envolvidos na etiologia da cárie dentária considerados acidogênicos e acidúricos, são, respectivamente,

- (A) *Streptococcus mutans* e *Lactobacillus sp.*
- (B) *Streptococcus mutans* e *Streptococcus mitis*.
- (C) *Streptococcus salivarius* e *Lactobacillus*.
- (D) *Streptococcus mutans* e *Streptococcus salivarius*.

— QUESTÃO 50 —

As implicações clínicas das variações do fluxo salivar estão relacionadas com as diferenças na prevalência de cárie e formação de cálculo dental. Em que síndrome verifica-se diminuição do fluxo salivar?

- (A) Síndrome de Down.
- (B) Síndrome de Sjögren.
- (C) Síndrome de Hodgkin.
- (D) Síndrome de Cushing.

QUESTÃO 51 —

Algumas infecções comuns em crianças apresentam como uma de suas manifestações o aparecimento do exantema maculopapular. Em que doença o exantema maculopapular tem início no abdômen antes se espalhar para o restante do corpo?

- (A) Sarampo.
- (B) Caxumba.
- (C) Rubéola.
- (D) Varicela.

— QUESTÃO 52 —

Algumas infecções virais de importância clínica apresentam diferentes períodos de incubação. A doença em que ocorre maior variação no período de incubação viral é a seguinte:

- (A) hepatite A.
- (B) hepatite B.
- (C) Aids.
- (D) sarampo.

— QUESTÃO 53 —

O exame de uma criança com traumatismo dentário deve iniciar a partir do momento em que ela adentra no consultório odontológico. A prioridade de atendimento envolve o comprometimento

- (A) de luxação lateral.
- (B) de fratura alveolar.
- (C) de avulsão.
- (D) neurológico.

— QUESTÃO 54 —

Leia a definição a seguir.

Malformação de desenvolvimento caracterizada pela fixação anormal da língua ao assoalho da boca ou à porção lingual da gengiva, predileção pelo sexo masculino, causando imobilidade parcial ou completa da língua, e nos casos graves poderá provocar problemas de fonação, mastigação, amamentação e até problemas periodontais e diastema.

A malformação descrita é:

- (A) língua fissurada.
- (B) língua geográfica.
- (C) anquiloglossia.
- (D) hemangioma.

— QUESTÃO 55 —

Criança do sexo feminino é levada ao serviço de urgência devido à sensibilidade dolorosa com a mastigação e com dificuldade na fonação. Ao exame clínico, o cirurgião-dentista verifica na região dos incisivos superiores uma tumefação do tecido mole localizada sobre o rebordo alveolar contíguo a um dente em erupção e com aspecto sanguinolento. O diagnóstico dessa alteração é:

- (A) cisto do ducto nasopalatino.
- (B) cisto/hematoma de erupção.
- (C) cisto mucoso de retenção.
- (D) cisto periodontal.

— QUESTÃO 56 —

A periodontite de início precoce ou pré-puberal é caracterizada por apresentar durante ou imediatamente após a erupção dos dentes decíduos. Na forma generalizada, há uma inflamação extremamente aguda, seguindo uma destruição muito rápida do osso alveolar. A alteração sistêmica que frequentemente está associada à periodontite na dentição decídua é a seguinte:

- (A) diabetes juvenil.
- (B) síndrome de Chediak-Higashi.
- (C) síndrome Papillon-Lefèvre e síndrome de Down.
- (D) hepatite B.

— QUESTÃO 57 —

Os elementos químicos e íons que compõem a porção inorgânica do esmalte, dentina e cemento são:

- (A) Ca, P, CO_3^{2-} , Na, Mg, Cl
- (B) Ca, P, CO_3^{2-} , Al, Mg, F
- (C) Ca, P, CO_3^{2-} , Mn, Al, Cl
- (D) Ca, P, CO_3^{2-} , Na, Mn, Cl

— QUESTÃO 58 —

O atendimento ao paciente jovem vítima de traumatismo dentário tem início com um completo exame clínico. As lesões de tecidos moles, mais frequentes, nesses casos, são:

- (A) contusões, subluxações e abrasões.
- (B) concussão, contusões e lacerações.
- (C) contusões, abrasões e lacerações.
- (D) concussões, subluxações e abrasões.

— QUESTÃO 59 —

O traumatismo dental representa uma lesão com séria repercussão entre crianças e adolescentes. A elevada prevalência e o impacto psicossocial evidenciam os desafios nos programas de prevenção. Em uma lesão dentária traumática (Andreasen & Andreasen, 1994) em que ocorreu lesão às estruturas de suporte do dente, mobilidade anormal, ausência de deslocamento do dente, a hipótese de diagnóstico é:

- (A) concussão.
- (B) subluxação.
- (C) luxação extrusiva.
- (D) luxação lateral.

— QUESTÃO 60 —

Em um atendimento odontológico, uma criança não se sente bem, apresentou palidez, respiração e pulso normais, porém perdeu a consciência. O profissional baixou o encosto da cadeira de modo que a criança ficasse semi-inclinada e com as pernas ligeiramente elevadas para favorecer a circulação cerebral. Nesse caso, provavelmente a criança apresentou um quadro de

- (A) parestesia.
- (B) rinite.
- (C) hematoma.
- (D) lipotímia.

PROVA TEÓRICO-PRÁTICA COM CARÁTER DISCURSIVO
ODONTÓLOGO/ÁREA: ODONTOPEDIATRIA

____ Questão 01 _____

Descreva o protocolo terapêutico de curetagem pulpar em caso de traumatismo dentário envolvendo fratura coronária com exposição pulpar.

(10 pontos)

____ Questão 02 _____

Paciente RCE, de 12 anos, procurou tratamento odontológico com queixa principal de dor espontânea, localizada, e contínua no dente 46. Ao exame clínico e radiográfico, foi verificada cárie extensa, muito profunda, teste térmico positivo ao frio e alargamento do espaço periapical. A hipótese de diagnóstico foi pulpíte sintomática e a opção terapêutica inicial foi a realização de uma pulpotomia. Com base no caso clínico apresentado, descreva o protocolo terapêutico para a pulpotomia.

(10 pontos)

RASCUNHO

As folhas para rascunho no caderno de provas **NÃO** terão validade para a correção.

[illegible]

RASCUNHO

As folhas para rascunho no caderno de provas **NÃO** terão validade para a correção.

[illegible]