

# AUXILIAR DE SAÚDE BUCAL

PROVAS	QUESTÕES
Língua Portuguesa	01 a 10
Matemática e Raciocínio Lógico	11 a 15
Atualidades e Conhecimentos Gerais	16 a 20
Conhecimentos Específicos	21 a 30

SÓ ABRA ESTE CADERNO QUANDO AUTORIZADO

**ATENÇÃO:** Transcreva no espaço designado da sua FICHA DE IDENTIFICAÇÃO, com sua caligrafia usual, considerando as letras maiúsculas e minúsculas, a seguinte frase:

De todos os tempos.

## LEIA ATENTAMENTE AS INSTRUÇÕES

1. Quando for permitido abrir o caderno de provas, verifique se ele está completo ou se apresenta imperfeições gráficas que possam gerar dúvidas. Se isso ocorrer, solicite outro exemplar ao aplicador de provas.
2. Este caderno é composto de questões de múltipla escolha. Cada questão apresenta quatro alternativas de respostas, das quais apenas **uma** é a correta.
3. O cartão-resposta é personalizado e não será substituído em caso de erro no preenchimento. Ao recebê-lo, confira se seus dados estão impressos corretamente. Se houver erro, notifique-o ao aplicador de prova.
4. Preencha, integralmente, um alvéolo por questão, rigorosamente dentro de seus limites e sem rasuras, utilizando caneta de tinta AZUL ou PRETA, fabricada em material transparente. A questão deixada em branco, com emenda, corretivo, rasura ou com mais de uma marcação, terá pontuação zero.

CONCURSO PÚBLICO

**LÍNGUA PORTUGUESA**

Leia o **Texto 1** para responder às questões de 1 a 8.

**Texto 1****A onça e a raposa**

Não há melhor momento para se contar história do que no final do dia. Nessa hora, todas as crianças já estão cansadas e a mente, mais tranquila. “Nosso corpo tem que estar bem tranquilo quando ouvimos uma história”, dizia sempre a velha Kaluhá. E ela dizia isso porque sabia que era necessário manter nosso corpo relaxado e a mente atenta para os desafios que a mata nos apresenta.

– E como a gente consegue isso, vovó? – perguntou meio sonolento o pequeno Tarú.

A velha mulher olhou para o pequeno e lançou-lhe um olhar muito carinhoso.

– Você ainda é muito pequeno para saber todos os mistérios de nossas vidas, menino. Mas é observando os animais que aprendemos a nos comportar e a sobreviver.

– Como assim? – alguém questionou.

A anciã ajeitou seu corpo na esteira onde estava sentada e passou a narrar em voz alta a história da esperteza da raposa no dia em que queria tomar água e a onça não queria deixar.

MUNDURUKU, Daniel. *Coisas de onça*. São Paulo: Mercury Novo Tempo, 2011 p. 31 e 32.

**— QUESTÃO 01 —**

No texto, o momento do dia apropriado para contar histórias é

- (A) no meio da noite.
- (B) ao entardecer.
- (C) no meio da manhã.
- (D) ao amanhecer.

**— QUESTÃO 02 —**

Para contar e ouvir histórias é necessário estar com

- (A) o corpo em repouso.
- (B) a postura corporal correta.
- (C) o cérebro concentrado.
- (D) a cabeça descansada.

**— QUESTÃO 03 —**

De acordo com a anciã, a vida é cheia de

- (A) muitos mistérios.
- (B) aprendizagens dolorosas.
- (C) encantos e desencantos.
- (D) histórias para contar.

**— QUESTÃO 04 —**

A anciã entende que a aprendizagem ocorre entre

- (A) o conhecido, o desconhecido e o descoberto.
- (B) a leitura, a concentração e a lembrança.
- (C) os humanos, a natureza e os animais.
- (D) a memorização, a criatividade e a invenção.

**— QUESTÃO 05 —**

No mundo da anciã, contar histórias dos animais para as crianças é uma forma de

- (A) entretenimento e diversão.
- (B) ensinamento sobre as coisas da vida.
- (C) educação infantil sobre o mundo externo.
- (D) introdução da criança no universo dos animais.

**— QUESTÃO 06 —**

No texto, os termos “velha” e “anciã” são usados com o mesmo sentido. Esse é um caso de

- (A) sinônimo.
- (B) paradoxo.
- (C) comparação.
- (D) metáfora.

**— QUESTÃO 07 —**

No primeiro parágrafo, o emprego de aspas duplas no enunciado “Nosso corpo tem que estar bem tranquilo quando ouvimos uma história” tem a função de

- (A) chamar atenção para o texto.
- (B) isolar o enunciado dos outros.
- (C) dar mais importância ao enunciado.
- (D) destacar a citação da fala da anciã.

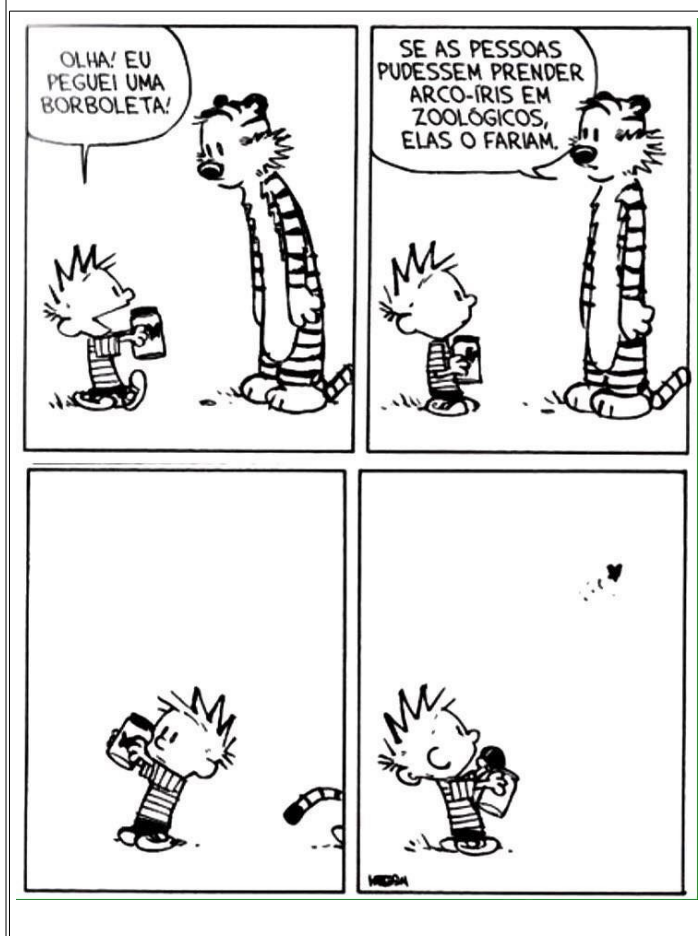
**— QUESTÃO 08 —**

O uso da vírgula em “– E como a gente consegue isso, vovó?” indica que “vovó” é

- (A) objeto.
- (B) sujeito.
- (C) vocativo.
- (D) predicado.

Leia o **Texto 2** para responder às questões 9 e 10.

**Texto 2**



Disponível em:

<<https://www.facebook.com/DepositoDeTirinhas/photos/a.261740517207326/2166349523413073/?type=3&theater>>. Acesso em: 15 jul. 2020.

**— QUESTÃO 09 —**

O texto mostra que os seres humanos

- (A) são livres por natureza.
- (B) gostam de prender a natureza.
- (C) são conhecedores das leis naturais.
- (D) respeitam a natureza como ela tem de ser.

**— QUESTÃO 10 —**

O texto mostra que o menino aprendeu que

- (A) os seres da natureza são predadores.
- (B) as borboletas são seres que sabem voar.
- (C) os insetos são parecidos com o arco-íris.
- (D) a liberdade é um direito a ser respeitado.

**— RASCUNHO —**

**MATEMÁTICA****— QUESTÃO 11 —**

No dia 1º do mês de junho de 2020, um cliente depositou R\$ 1 000,00 em sua conta de poupança. Após trinta dias, esse valor foi corrigido, multiplicando-o por 0,0013, e adicionado ao valor depositado. Em seguida, ele depositou mais mil reais na mesma conta.

Qual é o valor no saldo dessa conta após a correção e o novo depósito?

- (A) 2 000,13.  
 (B) 2 001,30.  
 (C) 2 013,00.  
 (D) 2 130,00.

**— QUESTÃO 12 —**

Leia as informações a seguir.

De acordo com a Associação Brasileira de Inseminação Artificial (Asbia), em 2019 foram vendidas 18,5 milhões de doses de sêmen de bovinos. Esse número representa um aumento de 18% em relação ao ano de 2018.

Disponível em: <<https://www.beefpoint.com.br/>>. Acesso em: 15 ago. 2020. (Adaptado).

De acordo com as informações, o número de doses de sêmen vendidas em 2018, em milhões de unidades, foi aproximadamente igual a

- (A) 15,7.  
 (B) 3,3.  
 (C) 1,6.  
 (D) 1,3.

**— QUESTÃO 13 —**

Quatro amigos foram pescar portando suas licenças para pesca, e só um deles não pegou peixe. No retorno para a cidade, uma pessoa queria saber quem foi que não pegou peixe. Eles estavam dispostos em uma fila e fizeram as seguintes afirmações:

- Não fui eu, diz o 1º;
- Foi o 3º, diz o 2º;
- Foi o 2º, diz o 4º;
- O 4º não diz a verdade, diz o 3º.

Sabendo que só uma dessas afirmações é falsa, qual deles mentiu, e qual não pegou peixe?

- (A) O 2º mentiu e o 3º não pegou peixe.  
 (B) O 3º mentiu e o 4º não pegou peixe.  
 (C) O 4º mentiu e o 3º não pegou peixe.  
 (D) O 1º mentiu e o 4º não pegou peixe.

**— QUESTÃO 14 —**

Na figura a seguir tem-se um círculo, de raio  $r$ , inscrito em um quadrado, e este quadrado está inscrito em um semicírculo de raio  $R$ .



Sabe-se que: A área de um círculo é o produto de  $\pi$  pelo quadrado de seu raio. Pelo Teorema de Pitágoras, obtém-se que  $R^2 = 5r^2$ .

Nessas condições, a razão entre a área do círculo, de raio  $r$  e a área do semicírculo, de raio  $R$ , é igual a

- (A)  $1/3$ .  
 (B)  $2/3$ .  
 (C)  $1/4$ .  
 (D)  $2/5$ .

**— QUESTÃO 15 —**

Um professor, para saber se os alunos estavam treinados sobre representação decimal, apresenta o número  $n = 1\,528\,251$  e pede que calculem o seu dobro  $2n$ .

Nesse momento, ele pergunta: "Qual é o algarismo que representa a dezena de milhar do número  $2n$ ?"

- (A) 0.  
 (B) 3.  
 (C) 5.  
 (D) 6.

**— RASCUNHO —**

**ATUALIDADES E CONHECIMENTOS GERAIS**

**— QUESTÃO 16 —**

Leia o texto a seguir.

O secretário-geral da ONU, António Guterres, citou violações do direito internacional em conflitos, o tráfico de pessoas, a exploração e abuso de mulheres e meninas escravizadas, a prisão de ativistas, a perseguição de grupos religiosos e minorias e o assassinato de ou assédio a jornalistas.

Disponível em: <<https://www.unodc.org/lpo-brazil/pt/frontpage/2020/03/...>>. Acesso em: 27 jul. 2020. (Adaptado).

António Guterres denuncia a violação de qual tratado internacional?

- (A) Convenção de Haia.
- (B) Regras de Nelson Mandela.
- (C) Tratado de Cooperação Internacional das Nações.
- (D) Declaração Universal dos Direitos Humanos.

**— QUESTÃO 17 —**

Veja o cartum a seguir.



Disponível em: <<http://www.ivoviuauva.com.br>>. Acesso em: 27 jul. 2020.

O cartum apresentado inspira uma reflexão sobre os frequentes desafios que a ciência encontra para seu progresso, sendo um deles

- (A) a negação dos benefícios científicos.
- (B) o alto investimento público na ciência.
- (C) a falta de desenvolvimento tecnológico.
- (D) a ideologização dos resultados das pesquisas.

**— QUESTÃO 18 —**

Leia o texto a seguir.

A natureza dá a entender de um lado sua voz afável e benfêitora, o fanatismo, esse inimigo da natureza, solta uivos; e quando a paz se apresenta aos homens, a intolerância forja suas armas.

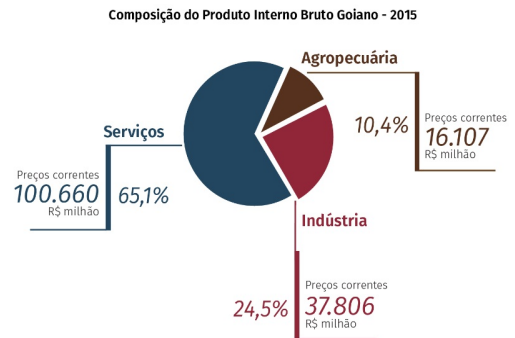
VOLTAIRE. *Tratado sobre a tolerância*. Escala: São Paulo, s/d, p. 132.

Quais exemplos de intolerância podem ser encontrados nos dias de hoje?

- (A) Homofobia, desmatamento e xenofobia.
- (B) Violência, religiosidade e nativismo.
- (C) Racismo e fanatismo religioso e político.
- (D) Poluição e discriminação política e étnica.

**— QUESTÃO 19 —**

Analise o gráfico a seguir que demonstra a composição do produto interno bruto goiano/2015.



Fonte: IBGE, IML. Elaboração: Instituto Mauro Borges / Segplan-GO

Segundo o gráfico, qual foi o impacto da agropecuária para o produto interno bruto goiano?

- (A) Foi o setor que mais gerou riqueza.
- (B) Foi o terceiro que mais gerou riquezas.
- (C) Gerou mais riqueza que a indústria.
- (D) Gerou mais riquezas que o setor de serviços.

**— QUESTÃO 20 —**

Leia o texto a seguir.

Decorreram-se 162 anos para acontecer a mesma tragédia. E naquela época, ano de 1839, a Cidade de Goiás era cercada de mata virgens, não existiam tratores nem moto-serras. É claro que o desmatamento e a degradação do solo tiveram também participação na enchente de agosto, ano de 2002.

TELES, J. M. *Contos Vilaboenses*. Goiânia: Kelps. 2013. p. 72. (Adaptado).

No texto, a comparação entre as duas enchentes é feita com que objetivo?

- (A) Legitimar o desmatamento nas proximidades da cidade.
- (B) Culpar o destino pelas enchentes que ocorrem na cidade.
- (C) Demonstrar um ciclo histórico da cidade.
- (D) Evidenciar outras causas além do desmatamento.

**CONHECIMENTOS ESPECÍFICOS****— QUESTÃO 21 —**

Para realizar a inserção e escultura da resina composta em uma cavidade, qual dos instrumentos o cirurgião-dentista solicitará?

- (A) Espátula 1/2.
- (B) Espátula 7.
- (C) Espátula 24.
- (D) Espátula 36.

**— QUESTÃO 22 —**

Observe a figura a seguir.



Disponível em: <<https://instrumentoscirurgicos.com.br/produto/porta-matriz-tofflemire-adulto/>>. Acesso em: 26 ago. 2020.

O instrumental mostrado na figura é:

- (A) um porta-amálgama.
- (B) um porta-matriz.
- (C) um separador interdental.
- (D) uma pinça porta-grampo.

**— QUESTÃO 23 —**

Qual é a diretriz do SUS que estimula a participação da comunidade na construção das políticas públicas de saúde?

- (A) Hierarquização.
- (B) Integralidade.
- (C) Universalidade.
- (D) Controle social.

**— QUESTÃO 24 —**

Qual é a técnica de escovação dental em que o paciente realiza movimentos circulares com a escova?

- (A) Stillman.
- (B) Fones.
- (C) Stillman modificada.
- (D) Bass.

**— QUESTÃO 25 —**

Ao limpar uma mesa cirúrgica, o auxiliar em saúde bucal se depara com uma lâmina de bisturi e com uma agulha anestésica. Esses resíduos devem ser descartados em:

- (A) saco branco leitoso.
- (B) saco preto.
- (C) recipiente rígido com tampa.
- (D) saco vermelho duplo.

**— QUESTÃO 26 —**

A remoção da saburra lingual é indicada para que se evite a

- (A) afta.
- (B) cárie dentária.
- (C) gengivite.
- (D) halitose.

**— QUESTÃO 27 —**

Uma agulha de sutura e um espelho bucal são classificados, respectivamente, como:

- (A) artigo crítico e artigo semicrítico.
- (B) artigo crítico e artigo não crítico.
- (C) artigo semicrítico e artigo não crítico.
- (D) artigo não crítico e artigo semicrítico.

**— QUESTÃO 28 —**

Em uma atividade de educação em saúde pode-se orientar as pessoas sobre os benefícios do uso diário e caseiro de flúor, disponível em

- (A) gel acidulado.
- (B) verniz.
- (C) dentifrício.
- (D) selante.

**— QUESTÃO 29 —**

O cirurgião-dentista solicita ao auxiliar em saúde bucal para anotar no prontuário a extração do dente decíduo de número 62. Qual é esse dente?

- (A) Incisivo central superior direito.
- (B) Incisivo lateral superior direito.
- (C) Incisivo lateral superior esquerdo.
- (D) Incisivo central inferior esquerdo.

**— QUESTÃO 30 —**

Após a revelação de um filme radiográfico intra-oral, o auxiliar em saúde bucal deverá realizar seu encartonamento. A parte convexa (saliência) do picote do filme indica:

- (A) a parte do filme que ficou em contato com a língua do paciente.
- (B) o lado em que o filme deve ficar voltado para o operador.
- (C) o local onde se deve segurar o filme com os dedos.
- (D) o local para a identificação do nome do paciente.

**— RASCUNHO —****— RASCUNHO —**