

CONCURSO PÚBLICO

Especialista em Saúde

MÉDICO RADIOLOGISTA

26/06/2022

PROVAS	QUESTÕES
Língua Portuguesa	01 a 05
História, Geografia e Conhecimentos Gerais de Goiânia e do Estado de Goiás	06 a 10
Conhecimentos Gerais em Saúde Pública	11 a 20
Conhecimentos Específicos	21 a 50

SÓ ABRA ESTE CADERNO QUANDO AUTORIZADO

ATENÇÃO: Transcreva no espaço designado da sua FICHA DE IDENTIFICAÇÃO, com sua caligrafia usual, considerando as letras maiúsculas e minúsculas, a seguinte frase:

Roupa limpa no varal.

LEIA ATENTAMENTE AS INSTRUÇÕES

1. Quando for permitido abrir o caderno de provas, verifique se ele está completo ou se apresenta imperfeições gráficas que possam gerar dúvidas. Se isso ocorrer, solicite outro exemplar ao aplicador de provas.
2. Este caderno é composto de questões de múltipla escolha. Cada questão apresenta quatro alternativas de respostas, das quais apenas **uma** é a correta.
3. O cartão-resposta é personalizado e não será substituído em caso de erro no preenchimento. Ao recebê-lo, confira se seus dados estão impressos corretamente. Se houver erro, notifique-o ao aplicador de prova.
4. Preencha, integralmente, um alvéolo por questão, rigorosamente dentro de seus limites e sem rasuras, utilizando caneta de tinta AZUL ou PRETA, fabricada em material transparente. A questão deixada em branco, com emenda, corretivo, rasura ou com mais de uma marcação, terá pontuação zero.

Leia o texto a seguir para responder às questões de 01 a 05.

Nomes brandos para o fim do mundo

[...] As palavras não são rótulos postos sobre coisas que já existem, mas sim expressões da nossa forma de ver o mundo. Essa correlação ficou conhecida como hipótese de Sapir e Whorf. Ao estudarem as línguas indígenas da América do Norte, Edward Sapir (1884-1939) e Benjamin Lee Whorf (1897-1941) chegaram à conclusão de que a língua não é “um instrumento de comunicação”, [...] mas sim um fator decisivo na formação da visão do mundo.

A invenção da “mudança climática” e do “aquecimento global”

Está em cartaz no Sesc Pompeia a exuberante exposição *Amazônia*. Com curadoria de Lélia Wanick Salgado, a exposição conta com fotos monumentais de Sebastião Salgado e com belos recursos audiovisuais. Entre eles, há vídeos com depoimentos de lideranças indígenas das regiões fotografadas, relatando dificuldades que lhes vêm sendo impostas pela ação dos não indígenas – inclusive na forma de políticas públicas.

Em um desses depoimentos, Afukaká Kuikuro, cacique do povo kuikuro, denuncia como agressões do “homem branco” à natureza têm gerado prejuízos imensuráveis à sobrevivência na/da floresta. A certa altura, falando dos efeitos danosos da ação humana, ele pondera: “o homem branco chama isso de ‘mudança climática’”.

É um rico exercício de alteridade tentarmos analisar essa expressão linguística sob a ótica indígena. O termo “mudança climática” chama atenção do cacique, ao que tudo indica, por soar conveniente, quase hipócrita. Sem fazer menção explícita ao ato de devastar e destruir o meio ambiente, adotamos regularmente um substantivo que expressa um processo, o que acaba por criar a impressão de que se trata de algo em curso natural, espontâneo.

Mesmo o termo “aquecimento global” pode ser visto nesse viés. Ainda que “mudança” e “aquecimento” possam ser (e no caso são) processos induzidos, o responsável por essa indução desaparece em ambas as expressões. Nessa ótica, não deixa de parecer desfaçatez do nosso mundo dizer aos indígenas que está havendo uma “mudança climática” ou um “aquecimento global”, quando o que temos é a destruição do meio ambiente.

Pode chamar de “Antropoceno”

O conhecimento científico de geólogos, arqueólogos, geoquímicos, oceanógrafos e paleontólogos já permite afirmar que entramos em uma nova era geológica, a qual vem sendo chamada de “Antropoceno”. O termo, ao incorporar o radical grego “antropo-” (“homem”), explicita os impactos da ação humana na crise climática atual, deixando claro o papel que temos – uns menos, outros bem mais – nesse atual estado de coisas. Segundo artigo de José Eustáquio Diniz Alves:

“O Antropoceno representa um novo período da história do Planeta, em que o ser humano se tornou a força impulsionadora da degradação ambiental e o vetor de ações que são catalisadoras de uma provável catástrofe ecológica”.

Com algum otimismo, porém, se o termo “Antropoceno”

aponta explicitamente a responsabilidade humana em uma “provável catástrofe ecológica”, ele também pode nos mostrar a possibilidade de intervir nesse rumo. Ou, recorrendo mais uma vez à sabedoria de povos originários, podemos investir em “ideias para adiar o fim do mundo” – título do brilhante ensaio de Ailton Krenak, liderança indígena que precisa ser cada vez mais ouvida.

BRAGA, Henrique; MÓDULO, Marcelo. Nomes brandos para o fim do mundo. *Jornal da USP*. 1º abr. 2022. Disponível em: <<https://jornal.usp.br/artigos/nomes-brandos-para-o-fim-do-mundo/>>. Acesso em: 5 abr. 2022. (Adaptado).

— QUESTÃO 01 —

O núcleo temático que permeia todo o texto gira em torno da consideração de que

- (A) as culturas indígenas existentes no Brasil compartilham com as culturas não indígenas termos e expressões relativas a catástrofes globais.
- (B) o inventário lexical de uma língua existe em função da representação objetiva do mundo.
- (C) o ser humano é o responsável direto pelas mudanças climáticas, pelo aquecimento global e pelo apagamento de línguas indígenas.
- (D) as palavras constituem expressão das concepções que determinado povo tem em relação ao mundo.

— QUESTÃO 02 —

Em um dos subtítulos presentes no texto, os autores chamam mudança climática e aquecimento global de “invenção”. O uso da palavra “invenção”, nesse contexto, reporta

- (A) à criatividade humana de nomear com precisão processos naturais de dimensão universal.
- (B) à visão indígena sobre expressões linguísticas criadas pelos homens brancos para se eximirem de responsabilidades.
- (C) à habilidade irônica dos autores do texto para dissociarem numa só palavra aquilo que dizem daquilo que pensam de fato.
- (D) à crença de alguns de que os processos de mudança climática e do aquecimento global inexistem de fato.

— QUESTÃO 03 —

Conforme o texto, fazer uso da palavra *antropoceno* para designar a nova era geológica tem como consequência:

- (A) a explicitação do protagonismo do ser humano nos rumos da ecologia global.
- (B) a proposição de novas ideias para adiar o fim do mundo, tal como defende importante liderança indígena.
- (C) o avanço nas discussões sobre uma iminente catástrofe ecológica num futuro próximo.
- (D) o alinhamento de diferentes perspectivas teórico-científicas sobre a participação da tecnologia nessa nova era geológica.

— QUESTÃO 04 —

O trecho “Ainda que ‘mudança’ e ‘aquecimento’ possam ser (e no caso são) processos induzidos, o responsável por essa indução desaparece em ambas as expressões” mantém o seu valor argumentativo de oposição em:

- (A) Os termos “mudança” e “aquecimento” revelam processos induzidos, logo, há a necessidade de manifestar o agente dessa indução.
- (B) Se os conceitos de “mudança” e “aquecimento” são processos induzidos, obviamente, o responsável pela indução pode ser inferido.
- (C) As palavras “mudança” e “aquecimento” remetem a processos induzidos, uma vez que há um responsável por essa indução.
- (D) As noções de “mudança” e “aquecimento” constituem processos induzidos, todavia, o agente da indução é demovido nas duas expressões.

— QUESTÃO 05 —

O “exercício de alteridade” ao qual o texto se refere diz respeito à

- (A) atitude de respeito ao interlocutor, mesmo quando ele enuncia discurso que soa conveniente e hipócrita.
- (B) necessidade de se fazer uso de palavras de origem indígena na prática do português contemporâneo.
- (C) verificação detalhada de uma expressão linguística sob o olhar de uma outra cultura.
- (D) consideração de que as palavras mudam processual e espontaneamente os seus significados.

— RASCUNHO —**— RASCUNHO —**

— QUESTÃO 06 —

A distância que separava o Rio de Janeiro, então sede da Corte Imperial, das diversas províncias do Império dificultava para o governo imperial a centralização do poder. Um dos meios utilizados pelo governo para solucionar esse problema em relação a Goiás foi

- (A) estabelecer a autonomia administrativa da província goiana.
- (B) instituir um conselho de estado para atuar na região goiana.
- (C) realizar a nomeação de presidentes sem vínculos com a terra goiana.
- (D) promover o isolamento político das oligarquias locais na província goiana.

— QUESTÃO 07 —

Um dos fatores principais para o crescimento e a dinamização do comércio em Goiás, no início do século XX, que veio facilitar a exportação e importação de produtos, foi a

- (A) melhoria das estradas salineiras.
- (B) construção das primeiras rodovias.
- (C) expansão do comércio fluvial.
- (D) chegada da estrada de ferro.

— QUESTÃO 08 —

Mantendo uma tradição dos tempos coloniais, durante as festas do Divino Espírito Santo de Pirenópolis e Cidade de Goiás é produzida uma iguaria doce, feita de açúcar e polvilho, em cuja massa molda-se uma medalha denominada “verônica”, tendo ao centro, em relevo, uma pomba, emblema do Espírito Santo. Esta iguaria pertencente à tradição cultural goiana é o

- (A) confeito.
- (B) alfenim.
- (C) sequilho.
- (D) bentinho.

— QUESTÃO 09 —

O território goiano foi muito maior que seu tamanho atual. Ao longo do tempo, ele perdeu regiões para o Pará, Maranhão, Mato Grosso e Minas Gerais, como aconteceu em 1816 quando

- (A) a cidade de Carolina foi anexada à capitania do Maranhão.
- (B) a cidade de Santana do Paranaíba passou a pertencer à capitania do Mato Grosso.
- (C) a região do Triângulo Mineiro foi anexada à capitania de Minas Gerais.
- (D) a vila de São João das Duas Barras passou a integrar a capitania do Pará.

— QUESTÃO 10 —

Observe a imagem a seguir.



Disponível em: <<https://enciclopedia.itaucultural.org.br/obra62103/nossa-senhora-do-bom-parto>>. Acesso em: 20 mar. 2022.

A imagem de Nossa Senhora do Bom Parto, retratada na figura, é obra de um escultor e dourador goiano do século XIX cognominado, pela excelência de seu trabalho, o “Aleijadinho Goiano”. Trata-se de qual artista?

- (A) José Joaquim da Veiga Valle.
- (B) André Antônio da Conceição.
- (C) Cândido de Cássia e Oliveira.
- (D) Henrique da Veiga Jardim.

— RASCUNHO —

— QUESTÃO 11 —

Em meio a uma crise econômica, em que as ações governamentais visavam tirar o país da hiperinflação e fomentar o crescimento econômico, teve início, em 1985, o processo de redemocratização do Brasil. Nesse contexto, buscou-se fortalecer o setor público de saúde, expandir a cobertura de assistência a todos os cidadãos, e integrar a medicina previdenciária à saúde pública. Constituiu-se, assim, um sistema único e a sociedade brasileira se mobilizou em torno de um movimento que teve como marco a

- (A) realização da oitava Conferência Nacional de Saúde (8ª CNS).
- (B) criação do Centro Brasileiro de Estudos de Saúde (Cebes).
- (C) instituição do Programa de Interiorização de Ações de Saúde e Saneamento (Piass).
- (D) implantação da Associação Brasileira de Pós-graduação em Saúde Coletiva (Abrasco).

— QUESTÃO 12 —

De acordo com a política nacional de atenção básica, os estabelecimentos de saúde que prestam ações e serviços no âmbito do Sistema Único de Saúde (SUS) são considerados potenciais espaços de educação, inovação e avaliação tecnológica para a rede de atenção à saúde,

- (A) de integração social, de coordenação de atividades de educação permanente e de formação de preceptores.
- (B) de prática de ações de ensino em serviço, de formação de preceptores e de realização de pesquisas.
- (C) de formação de recursos humanos, de realização de pesquisas e de prática de ações de ensino em serviço.
- (D) de coordenação de atividades de educação permanente, de formação de recursos humanos e de integração social.

— QUESTÃO 13 —

De acordo com a Portaria MS n. 1559/2008, as ações de regulação do atendimento no SUS estão organizadas em três dimensões de atuação integradas entre si, quais sejam: a regulação

- (A) do atendimento integral, de sistemas de saúde e da participação da comunidade.
- (B) de sistemas de saúde, da atenção à saúde e do acesso à assistência.
- (C) da participação da comunidade, do atendimento integral e da qualidade dos serviços.
- (D) da atenção à saúde, da qualidade dos serviços e do acesso à assistência.

— QUESTÃO 14 —

Para garantir o acesso e o atendimento ao usuário em todos os níveis de atenção à saúde, é imprescindível estabelecer um sistema que promova a articulação entre esses níveis. Nesse sentido, a referência e a contrarreferência compreendem, respectivamente:

- (A) o fluxo de encaminhamento do usuário do nível menor para o de maior complexidade e o referenciamento do nível de maior para o de menor complexidade.
- (B) o referenciamento do usuário do nível secundário para o nível terciário e o fluxo de encaminhamento do nível terciário para o nível primário.
- (C) o fluxo de encaminhamento do usuário do nível maior para o de menor complexidade e o referenciamento do nível de menor para o de maior complexidade.
- (D) o referenciamento do usuário do nível secundário para o nível primário e o fluxo de encaminhamento do nível terciário para o nível secundário.

— QUESTÃO 15 —

O sistema de vigilância epidemiológica, por sua importância para a análise da situação de saúde e para o planejamento das ações necessárias, precisa manter-se eficiente. Para tanto, seu funcionamento deve ser regularmente aferido e avaliado por meio de medidas quantitativas e qualitativas. Dentre as medidas quantitativas de avaliação desse sistema, tem-se a sensibilidade e a oportunidade, que significam, respectivamente, a capacidade do sistema de

- (A) operacionalizar as ações com baixo custo e a facilidade para alcançar seus objetivos.
- (B) excluir os “não-casos” e a possibilidade de identificar todos os subgrupos da população onde ocorrem os casos.
- (C) adaptar-se a novas situações epidemiológicas e a aceitabilidade dos profissionais ou organizações de utilizarem o sistema.
- (D) detectar casos e a agilidade do fluxo do sistema de informação.

— QUESTÃO 16 —

Com o objetivo de prevenir, controlar e mitigar os riscos de transmissão do coronavírus (Covid-19) em ambientes de trabalho, a Portaria MTP/MS n. 14/2022 estabelece o afastamento das atividades laborais presenciais, nos casos confirmados de Covid-19, por um prazo

- (A) de sete dias, podendo esse prazo ser reduzido para cinco dias, desde que o trabalhador afastado esteja sem febre há 12 horas, sem o uso de medicamentos antitérmicos, e com remissão dos sinais e sintomas respiratórios.
- (B) de até catorze dias, podendo se estender por até sete dias, conforme o trabalhador apresente resultado laboratorial que comprove o risco de transmissão ou ainda esteja apresentando sinais e sintomas da doença.
- (C) de dez dias, podendo esse prazo ser reduzido para sete dias, desde que o trabalhador afastado esteja sem febre há 24 horas, sem o uso de medicamentos antitérmicos, e com remissão dos sinais e sintomas respiratórios.
- (D) de até 15 dias, podendo se estender por até cinco dias, conforme o trabalhador apresente resultado laboratorial que comprove o risco de transmissão ou ainda esteja apresentando sinais e sintomas da doença.

— QUESTÃO 17 —

A política nacional de humanização (PNH) busca qualificar o modo de atenção e gestão na rede do SUS, incluindo trabalhadores, usuários e gestores, e se estrutura em princípios, método, diretrizes e dispositivos. São princípios da PNH:

- (A) construção da memória do SUS; matriciamento das ações de saúde; escuta qualificada para usuários e trabalhadores da saúde.
- (B) transversalidade; indissociabilidade entre atenção e gestão; protagonismo, corresponsabilidade e autonomia dos sujeitos e dos coletivos.
- (C) fomento de grupidades, coletivos e redes; clínica ampliada; cogestão.
- (D) acolhimento e classificação de risco; defesa dos direitos do usuário; valorização do trabalho e do trabalhador.

— QUESTÃO 18 —

A multiprofissionalidade nas ações de saúde é uma modalidade de trabalho coletivo que

- (A) é construída por meio das relações de reciprocidade entre os profissionais de saúde e suas intervenções técnicas das mais diferentes áreas do saber.
- (B) prioriza a verticalização e a compartimentalização dos processos de trabalho.
- (C) transcende o saber individual de cada profissional, permitindo que um aja em lugar do outro.
- (D) é caracterizada pela sobreposição das ações dos profissionais da equipe de trabalho em busca de soluções para os problemas de saúde identificados.

— QUESTÃO 19 —

A integração ensino-serviço é entendida como um processo complexo de trabalho coletivo, acordado, articulado e integrado entre as instituições de ensino e de saúde que apresenta as seguintes finalidades:

- (A) reconhecer os equipamentos de saúde como espaços de ensino; qualificar a atenção à saúde individual e coletiva; e incentivar a participação da comunidade nos espaços de formação em saúde.
- (B) otimizar a formação de preceptores; incentivar a participação da comunidade nos espaços de formação em saúde; e reconhecer os equipamentos de saúde como espaços de ensino.
- (C) qualificar a atenção à saúde individual e coletiva; promover a excelência da formação profissional; e estimular o desenvolvimento e a satisfação dos profissionais dos serviços.
- (D) estimular o desenvolvimento e a satisfação dos profissionais dos serviços; otimizar a formação de preceptores; e promover a excelência da formação profissional.

— QUESTÃO 20 —

T.V.D., de 29 anos, encontra-se na 10ª semana gestacional e procura a sala de vacinas da Unidade de Saúde para receber a vacina contra hepatite B. Nesse caso, de acordo com o histórico vacinal da gestante, é recomendada a aplicação da vacina HB recombinante, como se segue:

- (A) administrar 2 doses da vacina, uma na 24ª e a outra na 32ª semana de gravidez.
- (B) iniciar o esquema vacinal ou completar 3 doses com a administração da 2ª dose, 1 mês após a 1ª dose, e, a 3ª dose, 6 meses após a 1ª dose.
- (C) aplicar 1 dose da vacina a partir da 20ª semana de gravidez.
- (D) completar o esquema vacinal com 2 doses, com a administração da 2ª dose, 4 meses após a 1ª dose.

— QUESTÃO 21 —

Leia o caso clínico a seguir.

Paciente do sexo masculino, de 76 anos, é atendido na unidade de urgência com dor precordial de forte intensidade irradiada para o ombro esquerdo, associada a náuseas, vômitos e sudorese fria. No eletrocardiograma realizado na admissão, havia um supradesnivelamento do segmento ST de 2 mm nas derivações D1, aVL, V5 e V6.

De acordo com essas informações, a medida terapêutica indicada para o paciente é:

- (A) administração de dose de 900 mg de clopidogrel.
- (B) trombólise com alteplase, independentemente do tempo previsto para que o paciente seja admitido no serviço de hemodinâmica.
- (C) injeção intravenosa de heparina de baixo peso molecular.
- (D) controle da dor com a associação de morfina e anti-inflamatórios não esteroides.

— QUESTÃO 22 —

No choque hipovolêmico do paciente politraumatizado

- (A) recomenda-se preferir soluções hipotônicas como ringer lactato, se houver traumatismo cranioencefálico grave.
- (B) ocorrem vários mecanismos que contribuem para a coagulopatia como perda de fatores e plaquetas, ativação excessiva da coagulação, fibrinólise, acidose e hipocalcemia.
- (C) recomenda-se manter hemoglobina igual ou maior que 10 mg/dL, independentemente dos antecedentes mórbidos do paciente.
- (D) há consenso na recomendação de se manter o paciente hipotérmico, reduzindo as demandas metabólicas e a produção de lactato.

— QUESTÃO 23 —

O diagnóstico e o manejo dos distúrbios hidreletrolíticos requer a compreensão da condição metabólica associada, que inclui:

- (A) o estado hiposmolar presente em todos os casos de hipernatremia.
- (B) a frequente ocorrência de hipercalemia relacionada à infusão de insulina para correção de estado hiperosmolar.
- (C) a presença de hipercalemia na doença de Addison.
- (D) a pseudo-hiponatremia que pode ser encontrada em pacientes com mieloma múltiplo.

— QUESTÃO 24 —

As compressões torácicas durante a reanimação cardiopulmonar devem, idealmente,

- (A) produzir uma depressão do esterno de 4 a 5 cm.
- (B) manter-se em uma frequência de 60 vezes por minuto.
- (C) ser pausadas para verificação do pulso a cada cinco minutos.
- (D) ser interrompidas para o procedimento de intubação orotraqueal.

— QUESTÃO 25 —

Diversos mecanismos neuro-hormonais e hemodinâmicos ocorrem com o objetivo de manter a adequada oferta de oxigênio aos tecidos. Qual mecanismo fisiológico resulta em aumento do débito cardíaco?

- (A) Elevação da resistência vascular periférica pela ação de catecolaminas.
- (B) Elevação da pressão diastólica final do ventrículo esquerdo.
- (C) Redução da produção de renina pelos rins.
- (D) Redução dos níveis circulantes de peptídeos natriuréticos.

— QUESTÃO 26 —

Segundo dados do Datasus, de janeiro de 2011 a janeiro de 2021, a insuficiência cardíaca foi a principal causa de internação hospitalar no Brasil. O uso de diuréticos na insuficiência cardíaca descompensada

- (A) é responsável pela maioria dos casos de agudização da função renal nas primeiras 24 horas de internação.
- (B) está contraindicado em pacientes com fração de ejeção preservada.
- (C) deve ser evitado em pacientes com perfil frio e úmido devido ao risco de agravamento do baixo débito cardíaco.
- (D) pode resultar em redução transitória da pressão arterial mediada por prostaglandinas.

— QUESTÃO 27 —

A nefrotoxicidade dos contrastes iodados determina cuidados extras na realização de exames de imagem em pacientes cuja taxa de filtração glomerular é reduzida. Nessa situação,

- (A) administrar bicarbonato de sódio na dose de 5 mL por kg de massa corpórea imediatamente após a infusão do contraste iodado reduz a piora da função renal.
- (B) infundir solução hipotônica, após a injeção do contraste iodado, reduz o risco de complicação em pacientes dialíticos que tenham diurese residual.
- (C) agendar a sessão de hemodiálise para as primeiras 12 horas após a realização do exame tem benefício comprovado em pacientes dialíticos.
- (D) administrar soro fisiológico a 0,9% antes da injeção do meio de contraste mostrou benefício para pacientes com TGF entre 30 e 45 mL/min.

— QUESTÃO 28 —

Leia o caso clínico a seguir.

Paciente do sexo feminino, de 38 anos, foi submetida a cirurgia de joelho esquerdo há dez dias e vem apresentando dificuldade de deambulação, edema assimétrico e dor em perna direita. Foi diagnosticada com síndrome do anticorpo antifosfolípide há um ano, mas permanece sem tratamento.

Nesse caso, há indicação do uso de

- (A) rivaroxabana por seis meses.
- (B) varfarina por tempo indeterminado.
- (C) clopidogrel associado a varfarina por longo prazo para profilaxia de eventos arteriais e venosos.
- (D) varfarina por 30 dias.

— QUESTÃO 29 —

Ao se analisar a concentração iônica dos principais cristaloídes utilizados nas unidades hospitalares, encontra-se

- (A) 5 mEq de sódio em 500 mL de ringer lactato.
- (B) 20 mEq de potássio em 500 mL de soro ringer.
- (C) 50 g de glicose em 500 mL de soro glicosado a 5%.
- (D) 154 mEq de sódio em 1 litro de soro fisiológico a 0,9%.

— QUESTÃO 30 —

Em condições normais, é esperado que a relação entre a medida da pressão arterial sistólica no tornozelo e a pressão arterial sistólica do braço ipsilateral seja

- (A) menor que 0,75.
- (B) maior que 0,9.
- (C) entre 0,1 e 0,5.
- (D) menor que 0,5.

— QUESTÃO 31 —

Analise o quadro a seguir que mostra um relatório de dose fornecido por um tomógrafo em um estudo de tomografia.

Relatório de Dose					
Series	Type	Scan Range (mm)	CTDIvol (mGy)	DLP (mGy-cm)	Phantom cm
1	Scout	-	-	-	-
2	Axial	141.870-1261.870	1.57	37.67	Body 32
3	Helical	516.920-1333.080	8.99	342.49	Body 32
6	Helical	1249.445-144.445	3.62	85.96	Body 32
Total Exam DLP:				466.12	

De acordo com os dados apresentados, a dose efetiva estimada deste estudo é:

- (A) calculada somando-se os valores da coluna (A).
- (B) o próprio valor dose length product (DLP) fornecido em (C).
- (C) calculada multiplicando-se o DLP (C) por uma constante (k) que depende do tecido específico exposto.
- (D) calculada multiplicando-se os valores da coluna (A).

— QUESTÃO 32 —

Dentre as reações adversas aos meios de contraste paramagnéticos à base de gadolínio, merece atenção a fibrose sistêmica nefrogênica. Representam fatores de risco para desenvolvimento desta condição:

- (A) pacientes em diálise ou com função renal significativamente reduzida (filtração glomerular < 15 mL/min/1,73 m²).
- (B) contrastes de alto risco como Gadobutrol ou Gadoteridol.
- (C) pacientes com doença de Graves, sem tratamento.
- (D) antecedente de reações alérgicas ou alergoides aos meios de contraste à base de gadolínio.

— QUESTÃO 33 —

Leia o caso clínico a seguir.

Paciente de 30 anos, puérpera, lactante, sem histórico médico significativo, foi encaminhada ao setor de radiologia para realização de angiotomografia do abdome por suspeita de trombose mesentérica em caráter de urgência.

Considerando o caso apresentado, a profilaxia de reações adversas aos meios de contraste iodados é a seguinte:

- (A) suspender a amamentação por 24 horas após o exame, coletar e desprezar o leite materno neste período.
- (B) realizar o exame sem necessidade de suspensão da amamentação, dosagem de creatinina ou pré-medicação.
- (C) realizar obrigatoriamente dosagem de creatinina antes da realização do estudo, pois a paciente se encaixa em grupo de risco para efeitos adversos renais.
- (D) deve ser prescrita pré-medicação para prevenção de reações alérgicas / alergoides ao meio de contraste iodado.

— QUESTÃO 34 —

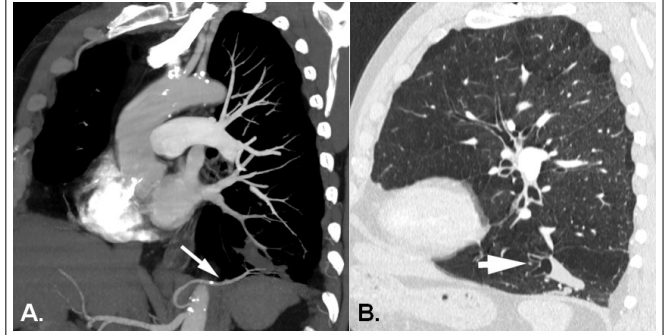
A utilização dos meios de contraste endovenosos é de relevante valor para definição diagnóstica em múltiplas situações, e como outros medicamentos, eventualmente, estão associados a desenvolvimento de reações adversas. O diagnóstico e seu respectivo tratamento em caso de reação adversa é o seguinte:

- (A) rouquidão com estridor e hipóxia associada é considerada reação adversa grave, como parte das medidas de suporte, e deve ser tratada com uma ampola endovenosa de adrenalina em bolus (diluição 1:1000).
- (B) urticária/prurido localizados e transitórios são considerados reações leves, como parte das medidas de suporte, e devem ser tratados com uma ampola de adrenalina (diluição 1:1000), via intramuscular, no vasto lateral da coxa.
- (C) broncoespasmo leve sem hipóxia é considerado reação leve, não requerendo tratamento.
- (D) choque anafilático/anafilactoide (hipotensão + taquicardia) é considerado reação grave, fazendo parte do tratamento injeção de adrenalina 0,3 mL (diluição 1:1000), via intramuscular, no vasto lateral da coxa.

— QUESTÃO 35 —

Leia o caso clínico a seguir.

Paciente do sexo masculino, de 61 anos, realiza angiotomografia do tórax para avaliação da aorta torácica. Como achado incidental, observam-se os seguintes achados no lobo inferior esquerdo (imagens A e B).



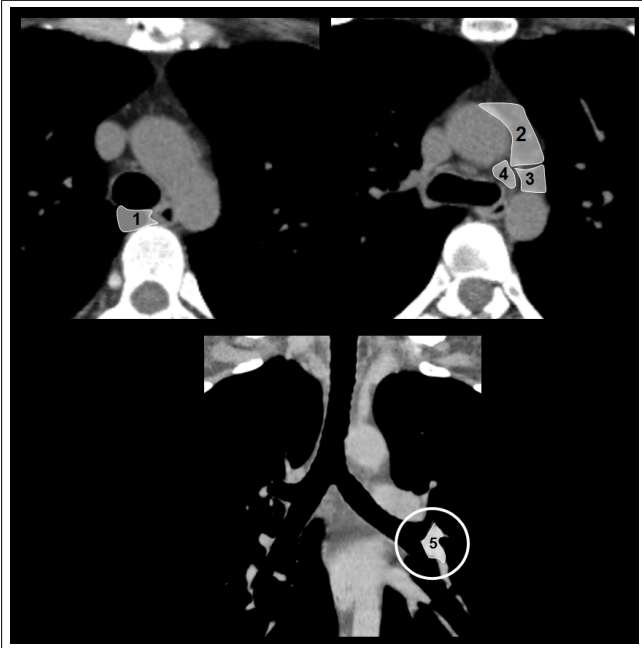
Os dados apresentados indicam que a alteração

- (A) representa a lesão pulmonar congênita menos frequente.
- (B) pode estar associada à atresia brônquica, conforme seta evidenciada na imagem (B).
- (C) apresenta drenagem venosa realizada por via sistêmica e não por veias pulmonares.
- (D) tem como localização mais frequente o lobo inferior direito.

— RASCUNHO —

— QUESTÃO 36 —

Analise as imagens a seguir.



Os métodos de imagem são fundamentais para diagnóstico e estadiamento de neoplasias pulmonares, sendo fundamental a denominação correta das cadeias linfonodais mediastinais. A nomenclatura correta dos níveis linfonodais exemplificados é a seguinte:

- (A) 1 – paraesofageana direita / 2 – para-aórtica / 3 – subaórtica / 4 – paratraqueal inferior esquerda / 5 – interlobar esquerda.
- (B) 1 – retrotraqueal / 2 – para-aórtica / 3 – subaórtica / 4 – hilar esquerda / 5 – interlobar esquerda.
- (C) 1 – retrotraqueal / 2 – para-aórtica / 3 – subaórtica / 4 – paratraqueal inferior esquerda / 5 – interlobar esquerda.
- (D) 1 – paraesofageana direita / 2 – subaórtica / 3 – para-aórtica / 4 – paratraqueal inferior esquerda / 5 – hilar esquerda.

— QUESTÃO 37 —

Leia o caso clínico a seguir.

Paciente de 50 anos, previamente hígido, não tabagista, realiza tomografia computadorizada de tórax para avaliação de fratura de arcos costais. Durante a avaliação, o radiologista identifica nódulo semissólido periférico no lobo superior direito.

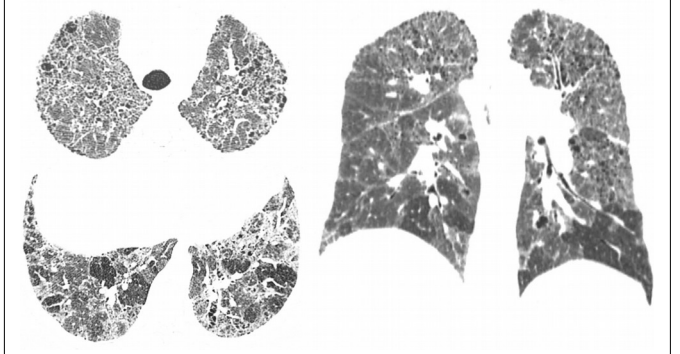
Considerando recomendações vigentes da sociedade Fleischner (2017), o radiologista deve:

- (A) descrever os maiores diâmetros perpendiculares do nódulo (no plano axial) e maior medida linear do componente sólido (caso este apresente mais que 3 mm).
- (B) descrever os maiores diâmetros perpendiculares do nódulo (no plano de corte em que apresentar as maiores dimensões) e maior medida linear do componente sólido (caso este apresente mais que 5 mm).
- (C) descrever os maiores diâmetros perpendiculares do nódulo (no plano de corte em que apresentar as maiores dimensões) e maior medida linear do componente sólido (caso este apresente mais que 3 mm).
- (D) descrever somente os maiores diâmetros perpendiculares do nódulo (no plano de corte em que apresentar as maiores dimensões).

— QUESTÃO 38 —

Leia o caso clínico a seguir.

Paciente do sexo feminino, de 39 anos, apresentando dispnéia progressiva há três anos. Foi recebida para avaliação radiológica.



Considerando-se os aspectos de imagem da paciente, qual é a principal hipótese diagnóstica?

- (A) Pneumonia intersticial usual – Fibrose pulmonar idiopática.
- (B) Pneumonite por hipersensibilidade fibrótica.
- (C) Pneumonia intersticial usual – Doença colágeno-vascular.
- (D) Fibroelastose pleuro-parenquimatosa.

— QUESTÃO 39 —

O parênquima renal pode ser envolvido em uma variedade de doenças sindrômicas multissistêmicas. As características de envolvimento renal e extrarrenal na doença renal policística do adulto são:

- (A) angiomiolipoma renal, cistos pulmonares, fibrofolículos na cabeça e no pescoço.
- (B) carcinoma de células renais, astrocitoma pilocítico e feocromocitomas.
- (C) angiomiolipoma renal, hiperplasia micronodular de pneumócitos tipo II, fibrofolículos na cabeça e no pescoço.
- (D) cistos simples renais e cistos hepáticos, aneurismas intracranianos e da aorta.

— QUESTÃO 40 —

Leia o caso clínico a seguir.

Paciente do sexo feminino, de 50 anos, assintomática e sem histórico médico relevante pregresso, realiza estudo tomográfico sem contraste endovenoso para avaliação de litíase urinária caracterizada em estudo ultrassonográfico. Evidenciado nódulo homogêneo na glândula adrenal direita medindo 0,9 cm, com coeficiente de atenuação de 5 UH. Não possui exames anteriores para comparação.

Considerando as características de imagem, a conduta apropriada para a lesão evidenciada seria:

- (A) considerar biópsia, PET-CT ou ressecção.
- (B) alta da investigação.
- (C) controle evolutivo em 12 meses.
- (D) realizar ressonância magnética ou tomografia computadorizada com protocolo direcionado para avaliação adrenal.

— QUESTÃO 41 —

Leia o caso clínico a seguir.

Paciente do sexo feminino, de 35 anos, realiza estudo ultrassonográfico de rotina do abdome, sendo detectado nódulo hepático (3,0 cm), com comportamento bastante isoecogênico ao parênquima hepático, ao modo doppler apresentando artéria nutridora central e vasos menores radiais periféricos.

Baseado nestas características, o diagnóstico a ser sugerido é de:

- (A) hiperplasia nodular focal.
- (B) hemangioma hepático.
- (C) adenoma hepático.
- (D) hepatocarcinoma.

— QUESTÃO 42 —

Leia o caso clínico a seguir.

Paciente do sexo masculino, de 70 anos, realiza estudo tomográfico contrastado para avaliação de lesão renal cística vista em exame ultrassonográfico. Durante a avaliação tomográfica, o radiologista percebe lesão cística (2,0 cm), com septações espessas (cerca de 5 mm) que apresentam realce algo irregular, sem definição de nódulos propriamente ditos de permeio aos septos internos.

Considerando as características morfológicas descritas, a classificação de Bosniak (atualizada em 2019) é:

- (A) cisto tipo II de Bosniak.
- (B) cisto tipo II-F de Bosniak.
- (C) cisto tipo III de Bosniak.
- (D) cisto tipo IV de Bosniak.

— QUESTÃO 43 —

Os métodos de imagem são de relevante importância na detecção de focos de endometriose, sendo a ultrassonografia a modalidade primária. A localização preferencial dos focos endometrióticos nos diferentes compartimentos é:

- (A) no sistema urinário, a bexiga é o sítio mais acometido.
- (B) no sistema intestinal, o cólon ascendente é o mais envolvido.
- (C) no sistema urinário, os ureteres são o sítio mais acometido.
- (D) no compartimento torácico, a maioria dos casos envolve o hemitórax esquerdo.

— QUESTÃO 44 —

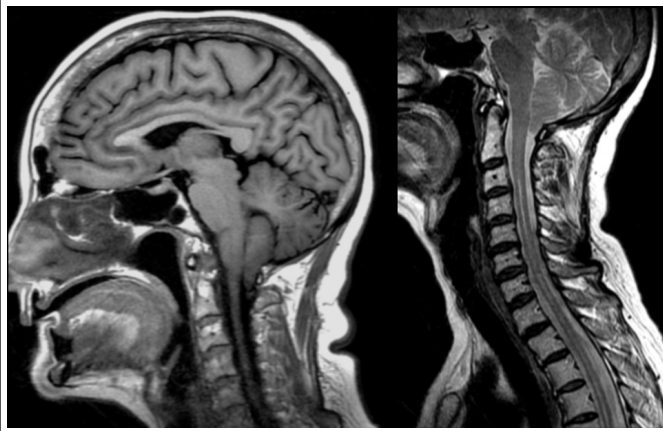
A espondilodiscite infecciosa é uma condição pouco frequente do compartimento ósseo, porém um importante diagnóstico a ser considerado em casos de dor não traumática. O agente mais frequente isolado e o segmento mais comumente envolvido nas espondilodiscites infecciosas são, respectivamente:

- (A) *Staphylococcus aureus* / coluna dorsal.
- (B) *Mycobacterium tuberculosis* / coluna dorsal.
- (C) *Pseudomonas aeruginosa* / coluna dorsal
- (D) *Staphylococcus aureus* / coluna lombar.

— QUESTÃO 45 —

Leia o caso clínico a seguir.

Paciente do sexo feminino, de 63 anos, realiza estudo por ressonância magnética para avaliação de cefaleia, sendo diagnosticado malformação de Chiari tipo I.



A respeito das características da malformação de Chiari tipo I tem-se que:

- (A) a anomalia de Klippel-Feil pode estar associada, conforme observado neste caso.
- (B) fossa posterior de dimensões reduzidas e insinuação das tonsilas cerebelares no forame magno são característicos, mas não são observados neste caso.
- (C) hipoplasia do clivus pode estar associada, mas não é observada neste caso.
- (D) a associação comiringomielia pode ocorrer conforme observado neste caso.

— QUESTÃO 46 —

Leia o caso clínico a seguir.

Recém-nascido prematuro (30 semanas) apresentando quadro de hipotonia e rebaixamento do nível de consciência. Estudo ultrassonográfico transfontanela evidencia sinais de hemorragia da matriz germinal, com componente hemorrágico intraventricular e dilatação ventricular, sem alterações no parênquima cerebral.

Em relação à graduação dos achados, devem ser classificados como (classificação de Papile):

- (A) Grau I.
- (B) Grau II.
- (C) Grau III.
- (D) Grau IV.

— QUESTÃO 47 —

Leia o caso clínico a seguir.

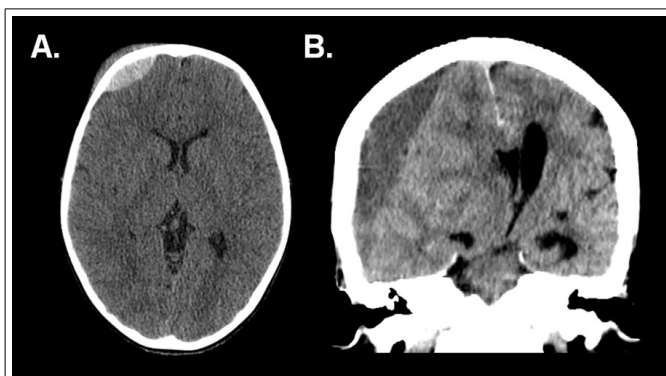
Paciente com antecedente de hidrocefalia não comunicante, portador de cateter para drenagem ventricular referindo cefaleia postural, com predomínio na posição ortostática. Relatório de estudo de ressonância magnética do crânio para avaliação da cefaleia descreve na conclusão os seguintes achados: “Espessamento / realce paquimeníngeo difuso, aumento nas dimensões da glândula hipofisária, migração inferior das tonsilas cerebelares e hematomas subdurais bilaterais”.

Considerando a descrição fornecida, a entidade que se encaixa nos padrões é:

- (A) disseminação neoplásica no espaço subaracnoide.
- (B) cisticercose racemosa.
- (C) leptomeningite infecciosa.
- (D) síndrome de hipotensão liquórica.

— QUESTÃO 48 —

As imagens a seguir referem-se a dois pacientes diferentes, previamente hígidos, com traumatismo cranioencefálico.

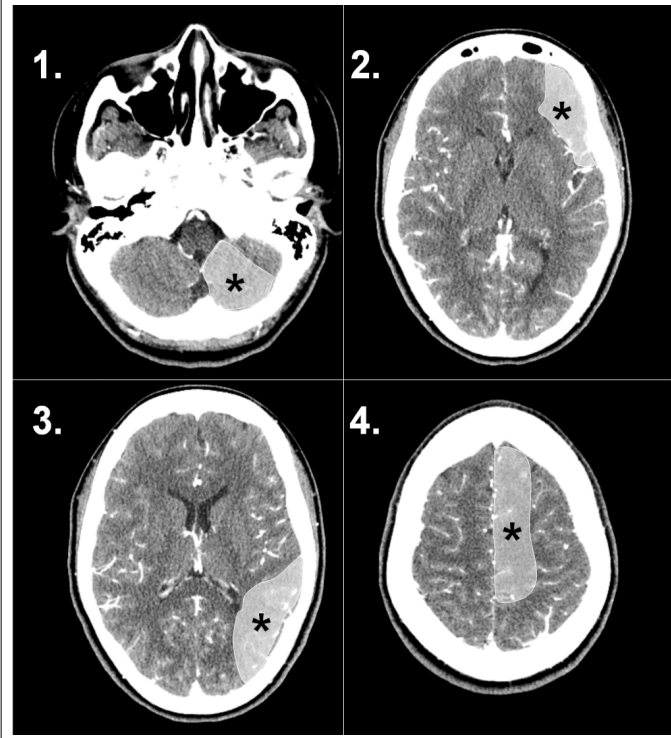


Em relação às características das lesões intracranianas evidenciadas tem-se que:

- (A) em (B), associa-se herniação subfalcina para a esquerda e herniação transtentorial descendente do úncus direito.
- (B) em (A), percebe-se hematoma epidural agudo, mais frequentemente determinado por laceração venosa.
- (C) em (B), percebe-se hematoma subdural crônico, usualmente determinado por rotura de arteríolas no espaço subdural.
- (D) em (A), o hematoma extra-axial observado tem características de cronicidade e ultrapassa suturas.

— QUESTÃO 49 —

A doença vascular encefálica isquêmica pode determinar diferentes síndromes clínicas a depender do território arterial acometido. A percepção destas síndromes clínicas informadas no pedido médico pode auxiliar o radiologista na percepção de sinais precoces de isquemia intracraniana.



Com base na análise das imagens apresentadas, o território arterial acometido e as respectivas síndromes clínicas proporcionadas são, respectivamente:

- (A) o território evidenciado em (4) determinaria perda sensorial e fraqueza de membros inferiores contralaterais.
- (B) o território evidenciado em (2) determinaria afasia fluente (Wernicke).
- (C) o território evidenciado em (3) determinaria afasia não fluente por acometimento da área de Broca.
- (D) o território evidenciado em (1) determinaria hemiplegia e perda sensorial do dimídio direito.

— QUESTÃO 50 —

Leia o caso clínico a seguir.

Paciente do sexo feminino, de 25 anos, sob suspeita clínica de doença desmielinizante, realiza ressonância magnética do crânio e das colunas cervical e dorsal. No relatório, são descritas lesões ovaladas com hipersinal em T2/FLAIR nas seguintes localizações: justa-corticais, periventriculares, ponte e coluna cervical, sendo que algumas delas apresentam realce pelo meio de contraste.

Considerando-se os conceitos definidos pelos critérios revisados de MacDonald (2017), conclui-se que:

- (A) há critérios para caracterização de disseminação espacial, mas não há para disseminação temporal.
- (B) há critérios para caracterização de disseminação temporal e espacial.
- (C) não há critérios para caracterização de disseminação temporal ou espacial.
- (D) há critérios para caracterização de disseminação temporal, mas não há para disseminação espacial.